



**Primăria Ialoveni**

## Consiliul orășenesc Ialoveni Primăria orașului Ialoveni

# Programul de revitalizare urbană a orașului Ialoveni 2022-2025

Ialoveni 2022

*Programul de revitalizare urbană al orașului Ialoveni 2019-2021 a fost elaborat în cadrul proiectului nr. 309/2017/M3 „Suport pentru Guvernul Republicii Moldova în implementarea Strategiei Naționale de Dezvoltare Regională a Moldovei 2016-2020 în domeniul politicii urbane și de dezvoltare urbană”, implementat de Ministerul Investițiilor și Dezvoltării Economice a Poloniei. Proiectul a fost cofinanțat în cadrul programului polonez de cooperare pentru dezvoltare al Ministerului Afacerilor Externe al Republicii Polone - Polish aid. Elaborarea Programului de revitalizare urbană revizuit pentru anii 2022-2025 este asigurat cu suportul Polish AID și Solidarity Fund PL în Moldova.*



MINISTERSTWO  
INWESTYCJI  
I ROZWOJU



Solidarity Fund PL  
in Moldova



Polish aid

## CUPRINS:

1. Introducere .....	3
2. Legăturile programului cu documentele strategice și de planificare .....	5
3. Delimitarea în zone de intervenție a orașului Ialoveni și analiza multiaspectuală a acestora .....	7
4. Determinarea zonei degradate și a zonei de revitalizare .....	15
5. Viziunea, scopul și obiectivele programului .....	22
6. Portofoliu de proiecte. ....	23
7. Implementarea, monitorizarea și evaluarea Programului.....	36
8. Date privind responsabilii de revitalizare.....	39

*Programul de revitalizare urbană al orașului Ialoveni 2019-2021 a fost elaborat în cadrul proiectului nr. 309/2017/M3 „Suport pentru Guvernul Republicii Moldova în implementarea Strategiei Naționale de Dezvoltare Regională a Moldovei 2016-2020 în domeniul politicii urbane și de dezvoltare urbană”, implementat de Ministerul Investițiilor și Dezvoltării Economice a Poloniei. Proiectul a fost cofinanțat în cadrul programului polonez de cooperare pentru dezvoltare al Ministerului Afacerilor Externe al Republicii Polone - Polish aid. Elaborarea Programului de revitalizare urbană revizuit pentru anii 2022-2025 este asigurat cu suportul Polish AID și Solidarity Fund PL în Moldova.*



## I. Introducere

### Despre Ialoveni

Originea orașului își are obârșia în secole străvechi. Descoperirile arheologice demonstrează că în sec. III-IV e.n. pe teritoriul actualei localități existau așezări omenești datând cu epoca antică târzie, făcând parte din cultura Sântana de Mureș-Cernehov. Se presupune că sub presiunea barbarilor, așezările autohtonilor au fost părăsite, ca mai târziu oamenii să se reîntoarcă. În cadrul cercetărilor arheologice întreprinse în contextul efectuării peregrinajului s-au descoperit în raza actualei localități 3 așezări cu vestigii arheologice datând din perioada secolelor 15-18. Dintr-o copie de pe un ispisoc sârbesc, datat cu anul 1528, aflăm despre satele din zona Cheilor Ișnovățului, și anume: satul din sus de capul Cheilor (care este la sud-estul localității actuale, unde se îngustează albia râului Ișnovăț) și satul de jos, din capul Cheilor Ișnovățului, că proprietarul satului a fost Lașco din Ișnovăț care a avut o carte de proprietate de la Ilieși Voevod, domnul țării Moldovei (a domnit 1432-1433 și 1435 –1436). Satul situat mai sus de aceste Chei a fost identificat cu localitatea Ialoveni modernă. Vechimea istorică a satului Ialoveni, cunoscut inițial cu numele de satul mai sus de capul Cheilor, convențional poate fi raportată la anul 1436. *Denumirea* Ialoveni a localității apare mult mai târziu, prima pomenire fiind găsită într-un document de vânzare datat cu 16 aprilie 1639 și în alt document din 9 septembrie 1643. Primii moștenitori ai acestor locuri au primit pământ pustiu, de țelină. Posibil ca numele localității să se tragă de aici, deoarece cuvântul *ialovița*, de proveniență sârbo - horvată, are și sens de pământ întelenit.

*Relieful* localității s-a format după regresivitatea Mării Sarmatice, dispărute în urmă cu circa 5 milioane de ani. El este variat: șesuri alternând cu coline, văi cu râpe, povârnișuri, platouri. Valea cea mai mare aparține râului Ișnovăț, care traversează orașul de la nord-vest spre sud-vest. Dealul Comarnic, care se află în partea de sud-vest a localității, este cel mai înalt din împrejurimi – 190 m deasupra nivelului Mării Negre.

### Despre revitalizarea Urbană

Revitalizarea urbană în Republica Moldova este un proces declanșat în cadrul proiectului nr. 309/2017/M3 ”Sprijinirea administrației publice din Republica Moldova în implementarea politicii regionale prin dezvoltarea urbană integrată și sustenabilă”, coordonat de Ministerul Investițiilor și Dezvoltării din Polonia, implementat în colaborare cu Ministerul Agriculturii, Dezvoltării Regionale și Mediului, și Solidarity Fund PL în Moldova.

Procesul de revitalizare urbană are la bază documentul elaborat de Ministerul Agriculturii, Dezvoltării Regionale și Mediului - ”Linii Directoare privind revitalizarea urbană în Republica Moldova” (în continuare Linii Directoare).

*Programul de revitalizare urbană al orașului Ialoveni 2019-2021 a fost elaborat în cadrul proiectului nr. 309/2017/M3 „Suport pentru Guvernul Republicii Moldova în implementarea Strategiei Naționale de Dezvoltare Regională a Moldovei 2016-2020 în domeniul politicii urbane și de dezvoltare urbană”, implementat de Ministerul Investițiilor și Dezvoltării Economice a Poloniei. Proiectul a fost cofinanțat în cadrul programului polonez de cooperare pentru dezvoltare al Ministerului Afacerilor Externe al Republicii Polone - Polish aid. Elaborarea Programului de revitalizare urbană revizuit pentru anii 2022-2025 este asigurat cu suportul Polish AID și Solidarity Fund PL în Moldova.*



Acest fapt a dus la necesitatea formării unei viziuni clare asupra procesului de revitalizare, inclusiv la nivel local. Exercițiul pune un accent deosebit pe problemele sociale, completându-le cu o gamă largă de fenomene suplimentare din alte sfere importante ale societății.

Programul de revitalizare urbană, elaborat în conformitate cu Liniile Directoare vizează implementarea practică a procesului de revitalizare în orașul Ialoveni, pentru a asigura eficacitatea proiectelor și intervențiilor de revitalizare planificate și pentru a realiza schimbările sociale așteptate.

Programul de revitalizare urbană al orașului Ialoveni 2019-2021 (în continuare Programul de revitalizare urbană) este un document strategic și operațional de bază pentru domeniul revitalizării și conține o serie de concluzii, definind obiectivele, direcțiile, activitățile dar și proiectele de revitalizare, precum și principiile mecanismelor de coordonare și management, monitorizare și evaluare ale programului. Dezvoltarea și punerea în aplicare a acestuia va contribui la revitalizarea într-un mod cuprinzător și integrat, ținând cont de nevoile și așteptările comunității locale. Un element important este procesul participativ, care nu numai că a permis ca programul să fie creat în forma sa actuală, dar va fi continuat ca un element foarte important al noii abordări de revitalizare.

Acțiunile planificate spre implementare ale programului sunt în strictă conformitate cu strategiile naționale și locale, și respectă obiectivul strategic și obiectivele specifice ale localității. Mai mult decât atât, Programul de revitalizare urbană corespunde normelor și sarcinilor stabilite în „Strategia locală de dezvoltare socio-economică a orașului Ialoveni pentru anii 2019-2025” și „Planul de acțiuni privind energia durabilă și climă 2016-2030”.

### **Procesul de Revitalizare în orașul Ialoveni**

Pentru inițierea procedurilor și implementarea cu succes a procesului de revitalizare, prin coordonare cu Primarul orașului Ialoveni, a fost creat Comitetul de coordonare, compus pe principii de imparitate și reprezentativitate, care a fost implicat în activitățile Programului până în anul 2021, după cum urmează:

#### **Comitetul de Coordonare (echipa)**

- Radu Chilaru – Viceprimarul orașului Ialoveni;
- Sergiu Stog – Arhitect-șef al orașului Ialoveni;
- Natalia Luca – Specialist relații internaționale și atragerea investițiilor;
- Corina Condrea – reprezentantul societății civile;
- Iurie Malai – Specialist, Agenția de dezvoltare regională Centru.

În rezultatul consultărilor cu reprezentanții activi din unitățile teritoriale de referință instituite conform Planului urbanistic general cât și recomandărilor acestora, prin dispoziția Primarului orașului Ialoveni nr. 218 din 22 august 2022 a fost instituit Grupul de lucru pentru revizuirea

*Programul de revitalizare urbană al orașului Ialoveni 2019-2021 a fost elaborat în cadrul proiectului nr. 309/2017/M3 „Suport pentru Guvernul Republicii Moldova în implementarea Strategiei Naționale de Dezvoltare Regională a Moldovei 2016-2020 în domeniul politicii urbane și de dezvoltare urbană”, implementat de Ministerul Investițiilor și Dezvoltării Economice a Poloniei. Proiectul a fost cofinanțat în cadrul programului polonez de cooperare pentru dezvoltare al Ministerului Afacerilor Externe al Republicii Polone - Polish aid. Elaborarea Programului de revitalizare urbană revizuit pentru anii 2022-2025 este asigurată cu suportul Polish AID și Solidarity Fund PL în Moldova.*



Programului de Revitalizare Urbană în următoarea componentă:

Președintele Grupului:

- 1.1. Radu Chilaru, viceprimar al orașului Ialoveni;

Membrii Grupului:

- 1.2. Oleg Palii, arhitect-șef;
- 1.3. Vitalie Todorov, specialist principal;
- 1.4. Ana Tataru, specialist principal;
- 1.5. Tatiana Vrajmaș, director grădinița nr. 5 „Regina Maria”;
- 1.6. Maria Drobot, director grădinița nr. 3 „Lăstărel”;
- 1.7. Natalia Cojocaru, specialist în planificare și cooperare regională;
- 1.8. Daniela Bodorin, director Școala de Arte din Ialoveni.

Grupul de lucru a participat activ în procesul de planificare, a stabilit formele specifice de comunicare și participare activă a locuitorilor orașului Ialoveni întru revizuirea, implementarea, monitorizarea și evaluarea prezentului Program.

## II. Legăturile programului cu documentele strategice și de planificare

Programul de Revitalizare Urbană este elaborat în conformitate cu viziunea de dezvoltare a orașului Ialoveni și obiectivele statuate de **Strategia de Dezvoltare Socio-Economică** a orașului Ialoveni pentru anii 2019-2025, subliniind că Viziunea de dezvoltare a orașului Ialoveni îmbină valori și idei ale comunității locale, necesare înțelegerii nevoilor și cerințelor diverselor grupuri sociale, culturale și economice, precum și pentru a contura un cadru favorabil atragerii de investitori, vizitatori și de noi afaceri.

Viziunea strategiei locale de dezvoltare durabilă acoperă domenii abordate din patru puncte de vedere:

### 1. Abordare spațială:

Infrastructură și transport, clădiri și terenuri, cu programe specifice de revitalizare sectorială, în scopul obținerii unui teritoriu fără disparități, răspunzând coeziunii economice și sociale.

### 2. Abordare economică sectorială:

Consolidarea activităților economice viabile, atragerea și sprijinirea de activități economice noi și suport pentru IMM-uri, în scopul dezvoltării unei economii de piață competitive.

### 3. Abordarea forței de muncă profesionalizate:

Suport pentru angajarea forței de muncă disponibile - prin programe de formare continuă, în scopul combaterii șomajului și diversificării ofertei de locuri de muncă.

*Programul de revitalizare urbană al orașului Ialoveni 2019-2021 a fost elaborat în cadrul proiectului nr. 309/2017/M3 „Suport pentru Guvernul Republicii Moldova în implementarea Strategiei Naționale de Dezvoltare Regională a Moldovei 2016-2020 în domeniul politicii urbane și de dezvoltare urbană”, implementat de Ministerul Investițiilor și Dezvoltării Economice a Poloniei. Proiectul a fost cofinanțat în cadrul programului polonez de cooperare pentru dezvoltare al Ministerului Afacerilor Externe al Republicii Polone - Polish aid. Elaborarea Programului de revitalizare urbană revizuit pentru anii 2022-2025 este asigurat cu suportul Polish AID și Solidarity Fund PL în Moldova.*



#### **4. Marketing regional:**

Promovarea economică a orașului prin rețele de cooperare teritorială și comunicare instituțională, în scopul coordonării dezvoltării orașului cu strategiile regionale și naționale și valorificării oportunităților de cooperare pe coridorul economic *Ialoveni - Chișinău*.

Un alt document strategic cu care este corelat prezentul Program este “**Programul de acțiuni pentru Energie Durabilă și Climă**”, aprobat în scopul implementării obligațiilor asumate în cadrul Convenției Europene a Primarilor, menționând că și acest document strategic insistă pe priorități precum revitalizarea cartierelor de locuit prin schimbarea condițiilor de trai ale locuitorilor, iar în condițiile prezentului Program, prioritare vor avea cartierele defavorizate și clădirile instituțiilor publice aflate într-o stare deplorabilă.

Programul recunoaște posibilitățile de utilizare a activităților de revitalizare și cofinanțarea acestor activități din fonduri externe ca un context important pentru formularea obiectivelor strategice.

### **III. Delimitarea în zone de intervenție a orașului Ialoveni și analiza multiaspectuală a acestora**

Revitalizarea urbană este un instrument important pentru reînnoirea socială și tehnică a orașului Ialoveni. Cu toate că la 19 decembrie 2018 a fost aprobat Planul urbanistic general și Planul urbanistic zonal al sectorului Centru al orașului Ialoveni, pentru implementarea cu succes a programului de revitalizare urbană s-a decis delimitarea orașului în zone mai vaste, ce ar pune pe picior de egalitate numărul populației, suprafața, infrastructura echivalentă și ar permite o diagnoză veridică. Acest fapt a permis examinarea multiaspectuală a zonelor evidențiate, fapt descris în capitolele ce urmează.

#### **1. Divizarea orașului în unități analitice și diagnoza zonelor degradate**

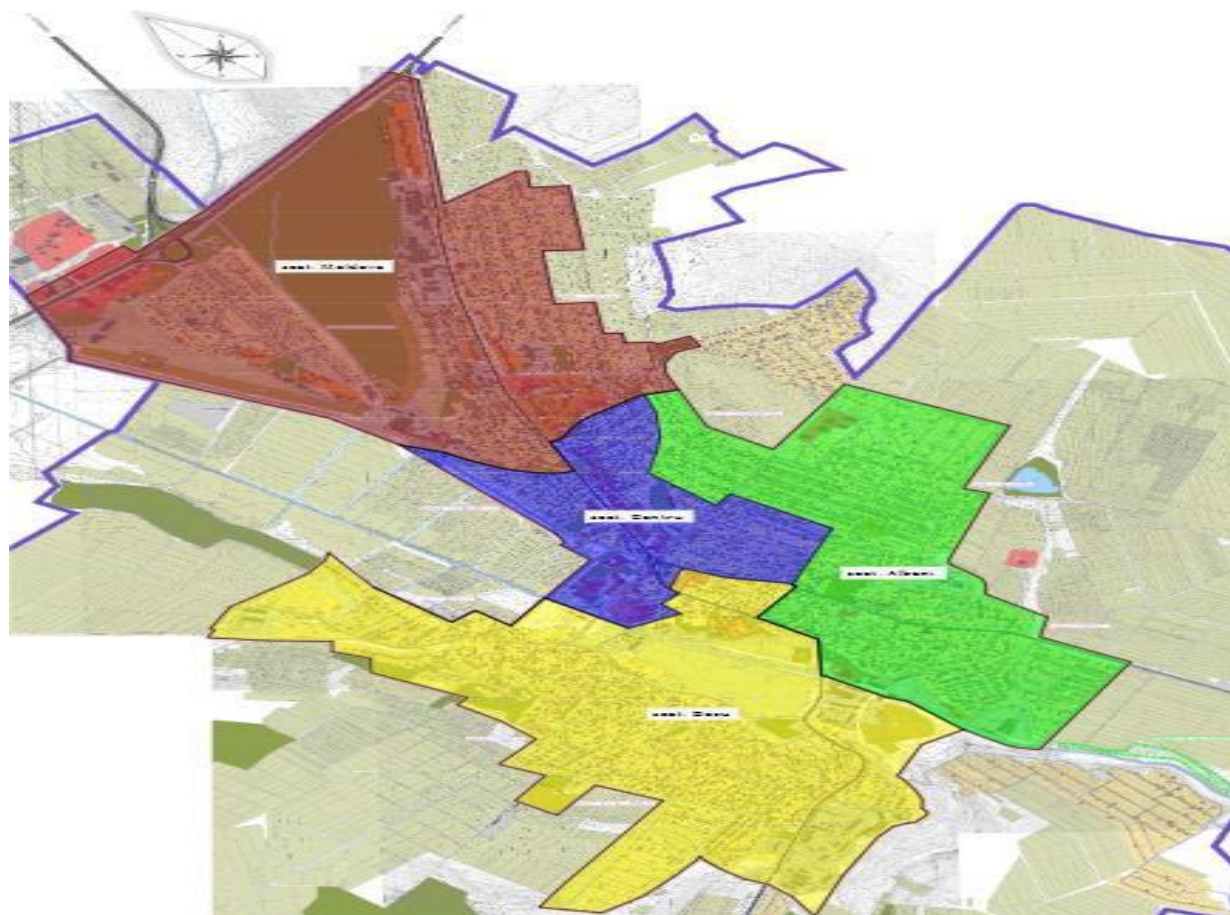
Acțiunile și activitățile care au stat la baza identificării zonei degradate ce necesită urgent intervenție și ulterior a zonei de revitalizare au rezultat din definițiile și Principiile cadru, ce fac parte din Liniile Directoare, aprobate de Ministerul Agriculturii, Dezvoltării Regionale și Mediului (în continuare MADRM). Pe baza acestora, precum și pe baza condițiilor locale, teritoriul intravilanului orașului Ialoveni a fost împărțit în 4 unități analitice în așa fel, încât numărul populației, suprafețele ocupate și infrastructura drumurilor să fie aproximativ aceleași, astfel încât să nu existe o discrepanță între acestea.

Conform Liniilor Directoare, diagnosticul pentru determinarea zonelor degradate și zonelor de revitalizare a fost realizat conform unităților de analiză menționate și evidențiate conform Tabelului 1 și Figurii 1.

*Programul de revitalizare urbană al orașului Ialoveni 2019-2021 a fost elaborat în cadrul proiectului nr. 309/2017/M3 „Suport pentru Guvernul Republicii Moldova în implementarea Strategiei Naționale de Dezvoltare Regională a Moldovei 2016-2020 în domeniul politicii urbane și de dezvoltare urbană”, implementat de Ministerul Investițiilor și Dezvoltării Economice a Poloniei. Proiectul a fost cofinanțat în cadrul programului polonez de cooperare pentru dezvoltare al Ministerului Afacerilor Externe al Republicii Polone - Polish aid. Elaborarea Programului de revitalizare urbană revizuit pentru anii 2022-2025 este asigurată cu suportul Polish AID și Solidarity Fund PL în Moldova.*

**Tabelul 1 – Numărul populației**

Denumirea zonei	Nr. Populației	Suprafața
<b>Moldova</b>	5069	2,757 km <sup>2</sup>
<b>Albeni</b>	4019	2,001 km <sup>2</sup>
<b>Centru</b>	4491	1,008 km <sup>2</sup>
<b>Bozu</b>	4549	2,805 km <sup>2</sup>
<b>Total oraș</b>	18 128	8,211 km <sup>2</sup>



Programul de revitalizare urbană al orașului Ialoveni 2019-2021 a fost elaborat în cadrul proiectului nr. 309/2017/M3 „Suport pentru Guvernul Republicii Moldova în implementarea Strategiei Naționale de Dezvoltare Regională a Moldovei 2016-2020 în domeniul politicii urbane și de dezvoltare urbană”, implementat de Ministerul Investițiilor și Dezvoltării Economice a Poloniei. Proiectul a fost cofinanțat în cadrul programului polonez de cooperare pentru dezvoltare al Ministerului Afacerilor Externe al Republicii Polone - Polish aid. Elaborarea Programului de revitalizare urbană revizuit pentru anii 2022-2025 este asigurat cu suportul Polish AID și Solidarity Fund PL în Moldova.

**Figura 1 - Unități de analiză:** După culori: 1. Roșu - U.A. Moldova; 2. Verde - U.A. Albeni; 3. Albastru – U.A. Centru, 4. Galben- U.A. Bozu

## 2. Analiza fenomenelor cheie

În conformitate cu elementele științelor sociale și ale reglementărilor stabilite de Liniile Directoare, la baza diagnozei au fost puși potențialii indicatori ai fenomenelor negative, cele mai importante care determină situația socială a unei anumite zone fiind sărăcia, șomajul, infracțiuni, nivelul de participare la viața publică și culturală etc.

În tabelul 2 identificăm un rezumat al datelor operate. Cifrele reprezintă valoarea indicatorului raportat la 100 locuitori din oraș, în care, atunci când se depășesc anumite valori/praguri ale fenomenului față de media pe oraș, se semnalează apariția problemei.

Valorile indicatorilor pentru unitățile analitice care depășesc valoarea de referință sunt marcate cu roșu (aceste unități se caracterizează prin apariția unei probleme sociale dotate cu o intensitate mai mare decât restul unităților de analiză din oraș).

<b>Tabelul nr. 2 – Factorii sociali</b> <b>Denumirea</b>	Numărul de familii social-vulnerabile	Indicator (/100 persoane)	Numărul persoanelor cu necesități în domeniul asistenței sociale	Indicator (/100 persoane)	Numărul șomerilor	Indicator (/100 persoane)
<b>La nivel de oraș</b> (18 128 locuitori)	<b>682</b>	<b>3.8</b>	<b>1132</b>	<b>6.27</b>	<b>429</b>	<b>2.36</b>
<b>Moldova</b> (5069 locuitori)	232	1.3	389	2.14	98	0.54
<b>Albeni</b> (4019 locuitori)	125	0.7	158	0.87	109	0.60
<b>Centru</b> (4491 locuitori)	113	0.6	289	1.57	96	0.52
<b>Bozu</b> (4549 locuitori)	222	1.16	285	1.6	126	0.69

Analiza datelor generate de formula aplicată, expuse în Tabelul 2, arată că unitățile de analiză Bozu și Moldova sunt cele mai vulnerabile la capitolul existenței și intensității problemelor din domeniul social. Indicatorii sociali din această zonă arată un grad sporit de degradare a situației față de celelalte unități de analiză. Indicatorii sunt raportați la 100 locuitori din întregul oraș,

*Programul de revitalizare urbană al orașului Ialoveni 2019-2021 a fost elaborat în cadrul proiectului nr. 309/2017/M3 „Suport pentru Guvernul Republicii Moldova în implementarea Strategiei Naționale de Dezvoltare Regională a Moldovei 2016-2020 în domeniul politicii urbane și de dezvoltare urbană”, implementat de Ministerul Investițiilor și Dezvoltării Economice a Poloniei. Proiectul a fost cofinanțat în cadrul programului polonez de cooperare pentru dezvoltare al Ministerului Afacerilor Externe al Republicii Polone - Polish aid. Elaborarea Programului de revitalizare urbană revizuit pentru anii 2022-2025 este asigurat cu suportul Polish AID și Solidarity Fund PL în Moldova.*



pentru a putea face o comparație, iar evoluția indicatorilor în ultimii ani (2019-2021) nu au suferit modificări esențiale care ar genera modificări de poziții.

#### **a) Familii social-vulnerabile**

Conform informației colectate de la asistenții sociali pentru anul 2018, în sectorul Bozu, din 4549 de locuitori – 222 familii sunt social-vulnerabile, iar în sectorul Moldova din 5069 locuitori – 232 familii sunt social vulnerabile.

În unitatea de analiză Bozu în forma sa inițială exista doar o singură instituție de învățământ, Școala de Arte din Ialoveni, unde o treime din copiii încadrați sunt din familii social-vulnerabile. De-asemena, în această clădire a fost repartizat și spațiu pentru Asociația Veteranilor și pensionarilor, care se întrunesc în activități într-un spațiu restrâns care a putut fi pus la dispoziție.

Acest indicator reliefează nivelul sărăciei, care predomină cel mai mult în Unitatea de analiză Bozu și Moldova, sărăcia fiind cel mai important indicator care ilustrează problemele sociale.

#### **b) Șomajul**

Un fenomen negativ strâns legat de sărăcie este nivelul șomajului. În întregul oraș în 2017 au fost înregistrați 429 șomeri, dintre care 55,3 % sunt bărbați. Totodată cifrele prezentate nu reflectă situația reală în comunitate, deoarece deținătorii de cote de teren nu sunt acceptați pentru înregistrare cu statut de șomer, cu toate că activitatea agricolă nu oferă un venit stabil și suficient pe toată perioada anului, nemaivorbind de asigurarea minimumului necesar pentru un trai decent.

Ținând cont de faptul că unitatea analitică Bozu este constituită în mare parte din zona rezidențială și partea veche a orașului Ialoveni, iar marea parte a locuitorilor sunt deținători de cote și terenuri agricole, criteriul șomajului este mult mai evidențiat în această unitate.

O serie de factori, printre care calitatea condițiilor de trai și în special insuficiența locurilor de muncă în oraș, sunt printre cei care generează fenomenul migrației persoanelor apte de muncă, în același timp orașul Ialoveni - ca suburbie a capitalei - pierde o mare parte a forței de muncă - în favoarea acestuia.

#### **c) Participarea la alegeri**

Ca indicator al activității civice, fiind una dintre măsurile cu capital social, a fost acceptat indicatorul privind prezența electorală la ultimele alegeri, care au avut loc în anul 2015.

*Programul de revitalizare urbană al orașului Ialoveni 2019-2021 a fost elaborat în cadrul proiectului nr. 309/2017/M3 „Suport pentru Guvernul Republicii Moldova în implementarea Strategiei Naționale de Dezvoltare Regională a Moldovei 2016-2020 în domeniul politicii urbane și de dezvoltare urbană”, implementat de Ministerul Investițiilor și Dezvoltării Economice a Poloniei. Proiectul a fost cofinanțat în cadrul programului polonez de cooperare pentru dezvoltare al Ministerului Afacerilor Externe al Republicii Polone - Polish aid. Elaborarea Programului de revitalizare urbană revizuit pentru anii 2022-2025 este asigurată cu suportul Polish AID și Solidarity Fund PL în Moldova.*



### Schema de participare la alegerile din anul 2015

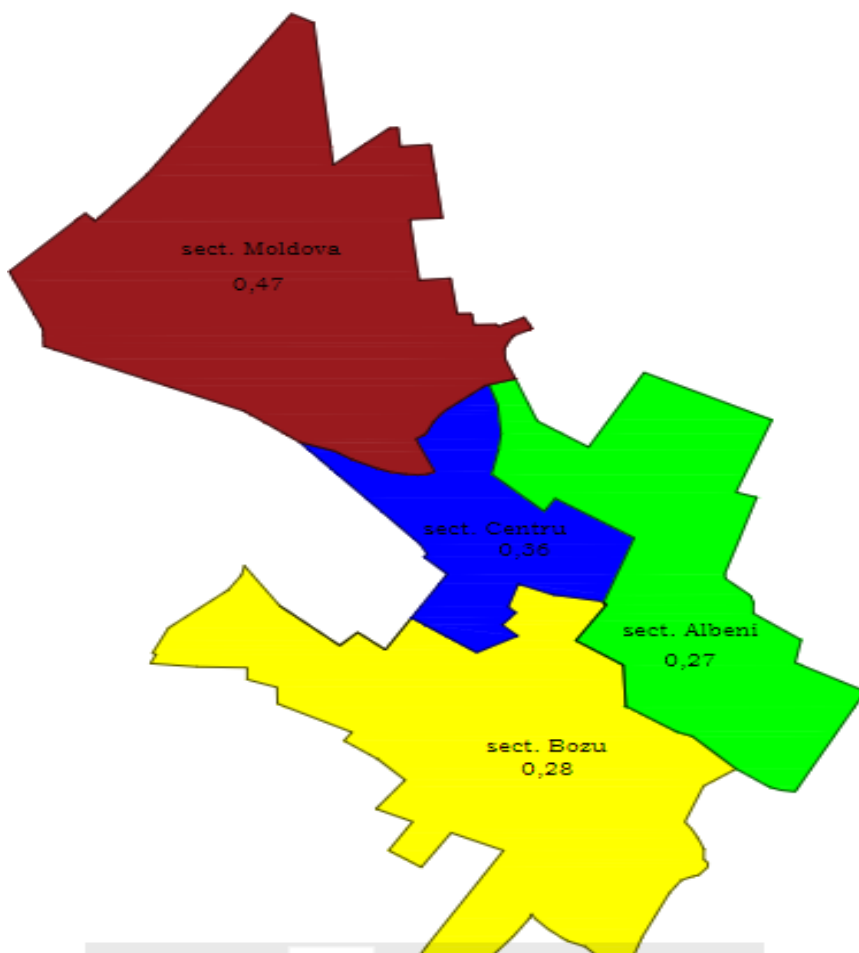


Figura 3 – Schema de participare la alegeri din anul 2015

Figura 3 prezintă situația documentată privind participarea populației orașului Ialoveni pe circumscripții electorale în baza divizării orașului în cele patru unități analitice. Se presupune că prezența sub valoarea pentru întregul oraș/media pe oraș din zonele care acoperă mai mult de jumătate din suprafața unității analitice, arată că problema există. Prezența la urne în orașul Ialoveni pentru ultimele alegeri a constituit 46% din întreaga populație cu drept de vot, iar cel mai mic număr de participanți pe circumscripție electorală este în unitatea de analiză Albeni, urmată de unitatea de analiză Bozu, unde aproape toată zona este caracterizată de cel mai mic interval de frecvență.

Datele sunt raportate la numărul locuitorilor din fiecare zonă.

*Programul de revitalizare urbană al orașului Ialoveni 2019-2021 a fost elaborat în cadrul proiectului nr. 309/2017/M3 „Suport pentru Guvernul Republicii Moldova în implementarea Strategiei Naționale de Dezvoltare Regională a Moldovei 2016-2020 în domeniul politicii urbane și de dezvoltare urbană”, implementat de Ministerul Investițiilor și Dezvoltării Economice a Poloniei. Proiectul a fost cofinanțat în cadrul programului polonez de cooperare pentru dezvoltare al Ministerului Afacerilor Externe al Republicii Polone - Polish aid. Elaborarea Programului de revitalizare urbană revizuit pentru anii 2022-2025 este asigurat cu suportul Polish AID și Solidarity Fund PL în Moldova.*

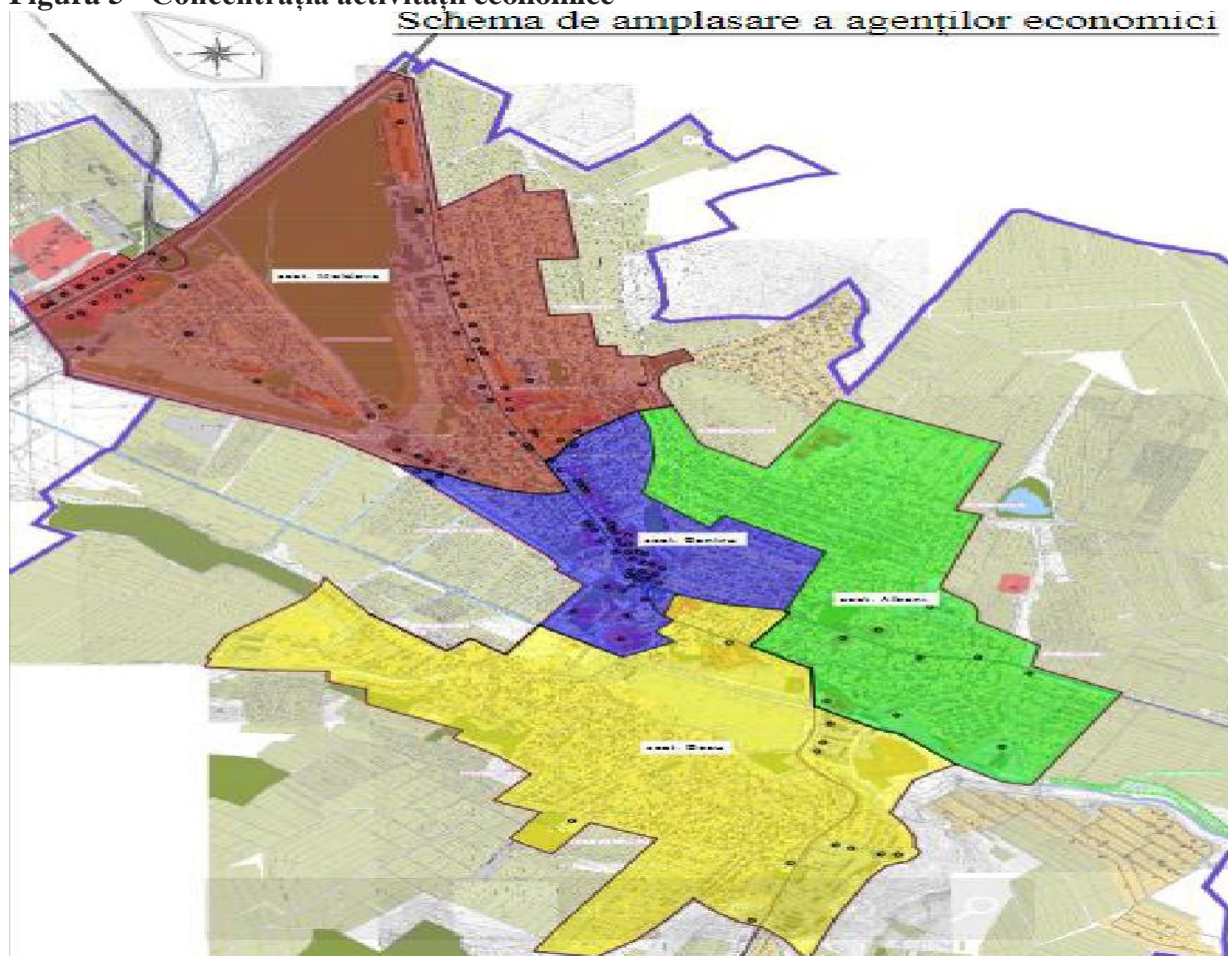
#### d) Situația economică

Activitatea economică a orașului reprezintă o sursă importantă de venit pentru administrația publică locală, având în vedere că 83,4% din deducerile de la impozitele de stat se formează din impozitul pe venit al persoanelor juridice.

Cel mai scăzut număr de agenți economici este în unitatea de analiză Bozu – 13 la număr, iar cel mai mare în unitatea de analiză Centru – 76 agenți economici. Decalajul impunător se datorează faptului că unitatea de analiză Centru este cel mai dezvoltat și străpuns de artere principale de transport, atât de interes național, cât și regional, astfel atrăgând agenții economici. Alte unități de analiză însă, mai ales cele mai îndepărtate de centrul orașului, sunt în criză la acest capitol.

Situația actuală privind zonele de interes ale agenților economici este redată în Figura 5.

**Figura 5 - Concentrația activității economice**



*Programul de revitalizare urbană al orașului Ialoveni 2019-2021 a fost elaborat în cadrul proiectului nr. 309/2017/M3 „Suport pentru Guvernul Republicii Moldova în implementarea Strategiei Naționale de Dezvoltare Regională a Moldovei 2016-2020 în domeniul politicii urbane și de dezvoltare urbană”, implementat de Ministerul Investițiilor și Dezvoltării Economice a Poloniei. Proiectul a fost cofinanțat în cadrul programului polonez de cooperare pentru dezvoltare al Ministerului Afacerilor Externe al Republicii Polone - Polish aid. Elaborarea Programului de revitalizare urbană revizuit pentru anii 2022-2025 este asigurată cu suportul Polish AID și Solidarity Fund PL în Moldova.*

Pe hartă, punctele reprezintă agenți economici care prestează servicii. Este ușor de observat că activitatea economică se concentrează mai mult în cele 3 unități de analiză: Centru, Albeni și Moldova. Unitatea de analiză Bozu nu prezintă interes pentru nici un agent economic, fiind lipsită total de infrastructură și comodități.

#### e) Mediu

Prin semnarea noii Convenții europene a primarilor pentru energie durabilă și climă, orașul Ialoveni se angajează voluntar să atingă obiectivul de reducere a emisiilor de CO<sub>2</sub> cu cel puțin 40% până în 2030, împărțând astfel o viziune comună pentru viitorul durabil și angajând să dezvolte emisii reduse de carbon, comunitate eficientă din punct de vedere energetic. Orașul Ialoveni se angajează să acționeze în aceste domenii, concentrându-se pe îmbunătățirea eficienței energetice și pe sporirea utilizării eficiente a resurselor locale de energie regenerabilă în sectoarele aflate sub influența lor directă, cât și crearea de zone ecologice în sectoarele orașului, prin împădurire și plantare de parcuri.

În unitatea de analiză Bozu ca resursă de mediu este Lacul de acumulare din zona degradată care necesită a fi revitalizat. Mai mult, în această unitate de analiză sunt circa 12 ha de teren degradat nevalorificat, care urmează a fi plantat cu salcie energetică. De asemenea, resursă de mediu există și în unitatea de analiză Moldova – un parc cu 60% dintre copaci uscați.

#### f) Sfera spațial-funcțională

Ca parte a analizei spațiale și funcționale, a fost examinată disponibilitatea infrastructurii și serviciilor sociale de bază. Serviciile selectate au inclus servicii educaționale (școala de arte, școli primare, licee și grădinițe) și clinici de sănătate. Starea de îngrijire a sănătății și accesul la educația de înaltă calitate au o importanță deosebită în rezolvarea problemelor sociale cu care ambele probleme sunt strâns legate. Accesul dificil la serviciile educaționale poate avea consecințe de anvergură, de exemplu, poate reduce perspectivele generațiilor următoare sau poate limita posibilitatea de a ocupa un loc de muncă. Prin urmare, o largă ofertă educațională, împreună cu activitățile extrașcolare, este de mare importanță în zonele expuse problemelor sociale.

Analiza inițială a unităților de analiză a evidențiat faptul că unitatea Bozu, în hotarele stabilite pentru intervenție pentru anii 2019-2022 exista doar o instituție publică – **Școala de Arte**, care activează de circa 30 de ani, din 2012 având sediul în clădirea edificată în anul 1960. Drept rezultat, întreaga clădire era într-o stare ce nu corespundea cerințelor actuale solicitate de activități extracuriculare. Ținând cont de faptul că bugetul școlii nu acoperea cheltuielile pentru reabilitarea clădirii și spațiilor de studiu, instituția era în incapacitatea de a satisface solicitările de înmatriculare a elevilor din diverse grupuri sociale. De asemenea, această instituție este amplasată în zona veche degradată a orașului - zona Bozu, care se identifică printr-o serie de

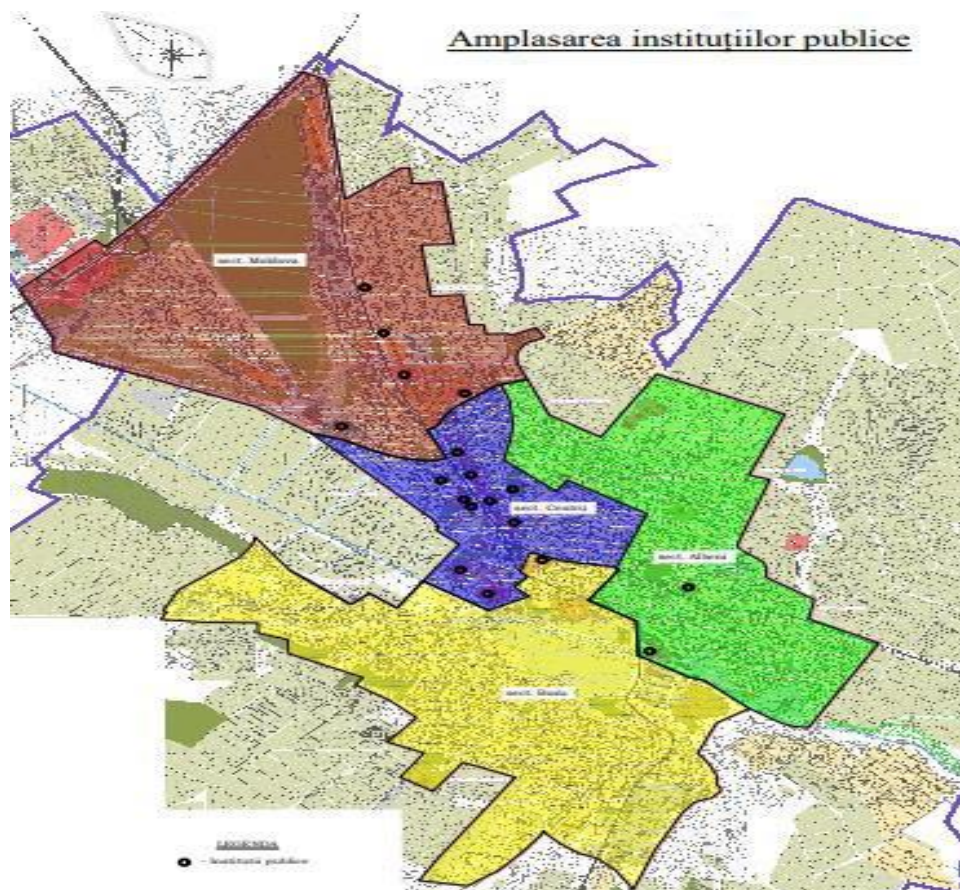
*Programul de revitalizare urbană al orașului Ialoveni 2019-2021 a fost elaborat în cadrul proiectului nr. 309/2017/M3 „Suport pentru Guvernul Republicii Moldova în implementarea Strategiei Naționale de Dezvoltare Regională a Moldovei 2016-2020 în domeniul politicii urbane și de dezvoltare urbană”, implementat de Ministerul Investițiilor și Dezvoltării Economice a Poloniei. Proiectul a fost cofinanțat în cadrul programului polonez de cooperare pentru dezvoltare al Ministerului Afacerilor Externe al Republicii Polone - Polish aid. Elaborarea Programului de revitalizare urbană revizuit pentru anii 2022-2025 este asigurat cu suportul Polish AID și Solidarity Fund PL în Moldova.*



particularități: nivel înalt de sărăcie, familii social-vulnerabile, lipsa spiritului și participării civice, lipsa spațiilor verzi amenajate, probleme de urbanism și amenajarea teritoriului, nivel scăzut de acces la serviciile publice.

Datorită colaborării cu Solidarity Fund PL în Moldova, și în baza Programului de revitalizare Urbană a orașului Ialoveni 2019-2021, în 2019 a fost revitalizată clădirea Școlii de Arte din Ialoveni prin termoizolarea pereților exteriori, tavanului, schimbării geamurilor și acoperișului instituției, aceasta devenind și un punct de atracție turistică, fiind ales un planșeu coloristic

Figura 6 - Amplasarea instituțiilor publice în unitățile de analiză.



Programul de revitalizare urbană al orașului Ialoveni 2019-2021 a fost elaborat în cadrul proiectului nr. 309/2017/M3 „Suport pentru Guvernul Republicii Moldova în implementarea Strategiei Naționale de Dezvoltare Regională a Moldovei 2016-2020 în domeniul politicii urbane și de dezvoltare urbană”, implementat de Ministerul Investițiilor și Dezvoltării Economice a Poloniei. Proiectul a fost cofinanțat în cadrul programului polonez de cooperare pentru dezvoltare al Ministerului Afacerilor Externe al Republicii Polone - Polish aid. Elaborarea Programului de revitalizare urbană revizuit pentru anii 2022-2025 este asigurat cu suportul Polish AID și Solidarity Fund PL în Moldova.

Figura 6 descifrat – instituții de învățământ -școli, grădinițe, instituții medicale, biblioteci, inspectorat de poliție, casă de cultură, gimnazii, școală de arte etc.

Un compartiment important al infrastructurii publice de calitate este, de asemenea, accesul populației la instituții publice preșcolare, cât și la zone de agrement și zone verzi. Calitatea scăzută a zonelor de agrement și a celor verzi poate conduce în mod indirect la o reducere a calității vieții.

În rezultatul analizelor comparative s-a decis ca în Unitatea de analiză **Bozu**, care dispunea de o singură instituție- Școala de Arte, clădirea căreia a fost reabilitată energetic, să fie inclus terenul din imediata apropiere a U.A. pe care se află Grădinița creșă de copii nr. 5 ”Regina Maria” în loc care sunt instituționalizați marea majoritate a copiilor cu vârste preșcolare din Unitatea de Analiză Bozu.

#### IV. Determinarea zonei degradate și a zonei de revitalizare

Conform definiției expuse în Liniile Directoare, zona de revitalizare acoperă o parte sau întreaga zonă degradată și se caracterizează printr-o concentrare deosebită a fenomenelor negative și datorită importanței semnificative pentru dezvoltarea locală, municipalitatea intenționează să o revitalizeze.

Unitatea de analiză **Bozu** cuprinde două sectoare din orașul vechi și constituie circa 50% din suprafața totală a satului numit în perioada sovietică satul Kutuzov. Pe timpurile străbunilor noștri, terenul identificat pentru revitalizare servea populației satului Ialoveni pentru serbarea Hramului localității și evenimentelor culturale precum Hora satului. Datorită acestui fapt, acest sector nu a prezentat interes primordial pentru dezvoltare. Bugetul auster al localității nu a permis intervenții prompte în dezvoltarea sectorului și asigurarea acestuia cu rețele edilitare de importanță majoră precum sistem de evacuare a apelor menajere, rețea de drumuri asfaltate, iluminat public stradal de tip LED, zone de agrement etc. Acest fapt îndepărtează oricare tentativă de dezvoltare a unei afaceri, iar situația delăsată nu entuziasmează pe nimeni să efectueze careva activități culturale pe un asemenea teren degradat din acest sector.

Deci, în concluzie, factorii ce defavorizează unitatea de analiză Bozu în opinia Comisiei Consultative, și localnicilor sunt: Existența unui spațiu public inestetic, infrastructură slab dezvoltată – căile de acces sunt neamenajate, clădiri în stare deplorabilă, lipsa spațiilor pentru recreere precum terenurilor de sport, terenuri de joacă pentru copii, lipsa unei instituții publice de educație preșcolară (tobogane, nisip etc).

Grupul de lucru pentru revizuirea PRU constată existența a acelorași provocări, menționând și lipsa unei instituții de educație preșcolară în unitatea de analiză.

În acest context, în rezultatul examinării multiaspectuale ale celor patru unități de analiză în care a fost divizat orașul Ialoveni, precum și în rezultatul implicării active a Comisiei consultative, a fost identificată univoc că cea mai degradată zonă și pasibilă de intervenție este unitatea de analiză **Bozu**. Aceasta este unica unitate de analiză care nu dispune de nici o zonă de recreere și

*Programul de revitalizare urbană al orașului Ialoveni 2019-2021 a fost elaborat în cadrul proiectului nr. 309/2017/M3 „Suport pentru Guvernul Republicii Moldova în implementarea Strategiei Naționale de Dezvoltare Regională a Moldovei 2016-2020 în domeniul politicii urbane și de dezvoltare urbană”, implementat de Ministerul Investițiilor și Dezvoltării Economice a Poloniei. Proiectul a fost cofinanțat în cadrul programului polonez de cooperare pentru dezvoltare al Ministerului Afacerilor Externe al Republicii Polone - Polish aid. Elaborarea Programului de revitalizare urbană revizuit pentru anii 2022-2025 este asigurat cu suportul Polish AID și Solidarity Fund PL în Moldova.*

de interacțiune, agrement, grădiniță pentru copii, fapt important în descrierea unei zone rezidențiale. Mai mult, conform mecanismelor descrise în Liniile Directoare, zona degradată se evidențiază automat în procesul apariției celor mai multe probleme sociale și de criză. Toate cele 4 unități de analiză se confruntă cu probleme sociale similare, însă, datorită apariției simultane a problemelor sociale, de mediu, infrastructură – cea mai degradată zonă a fost desemnată zona Bozu.

Astfel, în zona Bozu au fost înregistrați cei mai înalți indici negativi ai indicatorilor sociali, precum și cele mai mari necesități tehnice. Dezvoltarea acestei zone are o importanță majoră, deoarece este important ca fiecare sector să dispună de aceleași servicii, pentru a asigura un echilibru constant prin diminuarea discrepanțelor dintre acestea, asigurând condiții de trai decente pentru fiecare locuitor al orașului Ialoveni. În schimb, în unitatea de analiză Bozu există o instituție culturală – Școala de Arte - unica instituție publică de învățământ artistic cu personal didactic calificat din or. Ialoveni, care fiind renovată în cursul activităților de revitalizare din anii 2019-2020 poate oferi instruirii calitative unui număr mai mare de solicitanți.

Este de menționat că în rezultatul necesității conturate de revizuire a Programului de revitalizare urbană, Grupul de lucru pentru revitalizare urbană și-a focusat atenția asupra altei instituții de învățământ, preșcolar în acest caz, care, odată reabilitată este în stare să schimbe paradigma dezvoltării scăzute a Unității de Analiză și în final să fie calificată o altă unitate de analiză a orașului ca fiind cea mai vulnerabilă și care necesită intervenții.

Revenind la subiect, este de menționat stricta necesitate de intervenție asupra Grădiniței creșă de copii nr. 5 ”Regina Maria”.

Astfel, în rezultatul analizei Raportului de progres privind implementarea Programului de revitalizare a orașului Ialoveni 2019-2021, în unitatea de analiză Bozu, după intervenția de revitalizare a zonei unde își are sediul Școala de Arte, cât și potențiala intervenție în zona Parcului Bozu, din mijloace financiare alocate de la FNDR și Bugetul local, au fost evidențiate 4 segmente importante pentru a fi revitalizate:

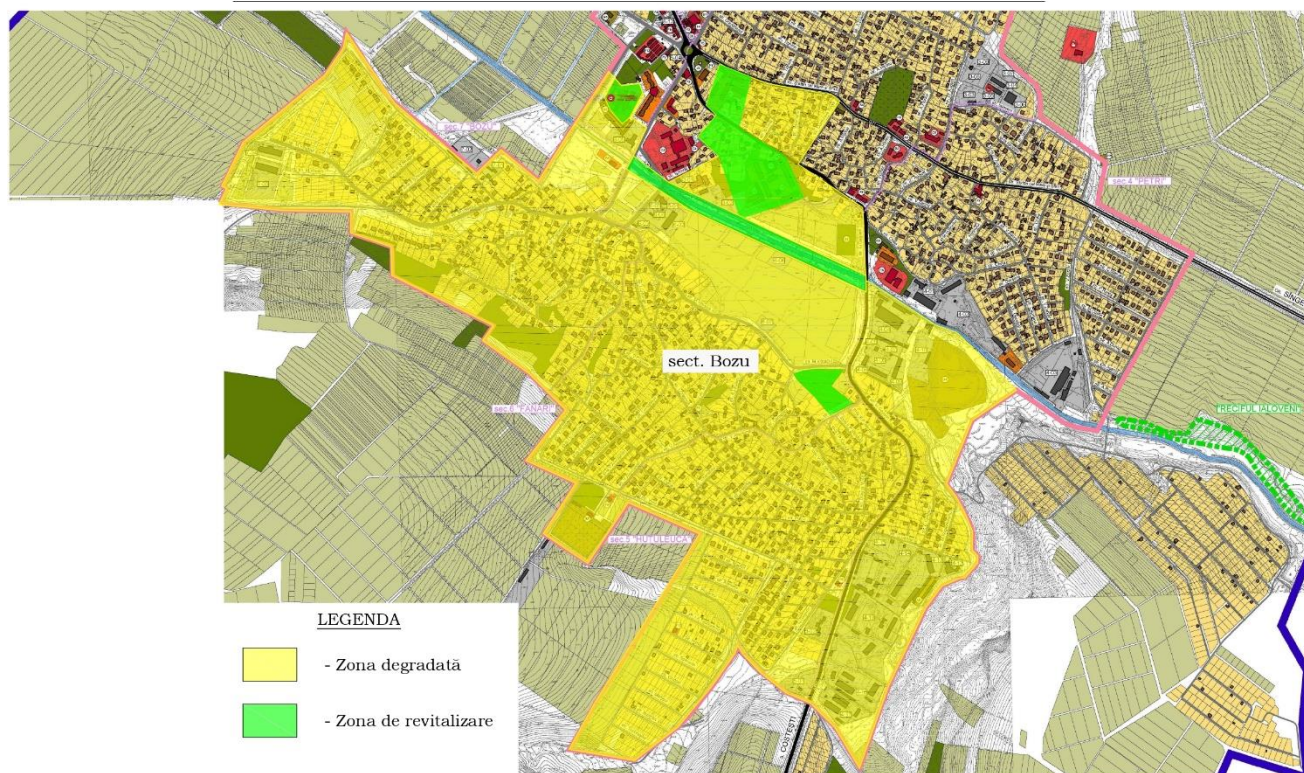
1. Terenul degradat, care va deveni o zonă atractivă (parc) și utilă pentru persoanele de toate vârstele: intervenție în viitorul apropiat – anul 2022/2023 Bozu,
2. Grădinița creșă de copii nr. 5 ”Regina Maria”;
3. Scuarul Școlii de Arte din Ialoveni;
4. Zonă pietonală în albia râului Ișnovăț cu albia curățită în segmentul străzilor Basarabia – str. Iu. Gagarin.

Figura 7 – sectorul degradat Bozu și zonele de revitalizare revizuite

*Programul de revitalizare urbană al orașului Ialoveni 2019-2021 a fost elaborat în cadrul proiectului nr. 309/2017/M3 „Suport pentru Guvernul Republicii Moldova în implementarea Strategiei Naționale de Dezvoltare Regională a Moldovei 2016-2020 în domeniul politicii urbane și de dezvoltare urbană”, implementat de Ministerul Investițiilor și Dezvoltării Economice a Poloniei. Proiectul a fost cofinanțat în cadrul programului polonez de cooperare pentru dezvoltare al Ministerului Afacerilor Externe al Republicii Polone - Polish aid. Elaborarea Programului de revitalizare urbană revizuit pentru anii 2022-2025 este asigurată cu suportul Polish AID și Solidarity Fund PL în Moldova.*



## Schema de revitalizare a sectorului Bozu



**Tabelul nr.3 – Numărul populației beneficiare, suprafața zonelor de intervenție**

	Suprafața	Nr. Populației beneficiare
Zona degradată Bozu	240 ha	4850
1. Zona de revitalizare Parcul Bozu	2 ha	4850
1.1. Zona de intervenție Parcul Bozu	1,17 ha	4850
2. Zona de Revitalizare Școala de Arte și Grădinița de copii	9, 5 ha	2000 de beneficiari direcți ai grădiniței, circa 700 beneficiari direcți ai Școlii de arte și 18 128 indirecti (întreg orașul va

Programul de revitalizare urbană al orașului Ialoveni 2019-2021 a fost elaborat în cadrul proiectului nr. 309/2017/M3 „Suport pentru Guvernul Republicii Moldova în implementarea Strategiei Naționale de Dezvoltare Regională a Moldovei 2016-2020 în domeniul politicii urbane și de dezvoltare urbană”, implementat de Ministerul Investițiilor și Dezvoltării Economice a Poloniei. Proiectul a fost cofinanțat în cadrul programului polonez de cooperare pentru dezvoltare al Ministerului Afacerilor Externe al Republicii Polone - Polish aid. Elaborarea Programului de revitalizare urbană revizuit pentru anii 2022-2025 este asigurat cu suportul Polish AID și Solidarity Fund PL în Moldova.



Regina Maria		beneficia de serviciile instituțiilor Școlii de Arte și grădiniței de copii.)
2.1. Zona de intervenție Școala de arte din Ialoveni	1,0 ha	18128
2.2. Zona de intervenție Albia râului Ișnovăț cu amenajări pietonale	4,5 ha	18128
2.2. Zona de intervenție Grădinița creșă de copii nr.5 Regina Maria	1, 5 ha	2000

### **Analiza aprofundată a zonei de revitalizare „Parcul Bozu”**

Pentru o evaluare mai aprofundată Zona de revitalizare a fost examinată pe domenii separate precum:

#### **Mediu:**

Unitatea de analiză Bozu dispune de resurse de mediu, însă acestea nu sunt puse în valoare, confruntându-se cu următoarele probleme:

- **Spații verzi și de recreere aflate într-o stare deplorabilă, aproape inexistente;**
- **Râu murdar și neamenajat;**
- **Biodiversitate animală și vegetală redusă.**

#### **Social:**

*Programul de revitalizare urbană al orașului Ialoveni 2019-2021 a fost elaborat în cadrul proiectului nr. 309/2017/M3 „Suport pentru Guvernul Republicii Moldova în implementarea Strategiei Naționale de Dezvoltare Regională a Moldovei 2016-2020 în domeniul politicii urbane și de dezvoltare urbană”, implementat de Ministerul Investițiilor și Dezvoltării Economice a Poloniei. Proiectul a fost cofinanțat în cadrul programului polonez de cooperare pentru dezvoltare al Ministerului Afacerilor Externe al Republicii Polone - Polish aid. Elaborarea Programului de revitalizare urbană revizuit pentru anii 2022-2025 este asigurat cu suportul Polish AID și Solidarity Fund PL în Moldova.*

Ținând cont că este sector rezidențial, marea majoritate a populației pleacă la serviciu în alte sectoare ale orașului sau în municipiul Chișinău. Datorită efectului migrației masive a populației peste hotarele țării, în zona degradată există multe persoane cu vîrstă înaintată, care aflate la pensie, nu necesită locuri de muncă, ci solicită zone de odihnă adaptate necesităților lor. Mai mult:

- **În zonă există persoane cu necesități speciale însă lipsesc comodități adaptate necesităților acestora.**
- **Localnicii interacționează între ei, iar lipsa comunicării cultivă sentimente de singurătate, anxietate, ce au efecte nocive asupra societății.**
- **Sectorul nu dispune de un spațiu în care localnicii să poată organiza evenimente culturale.**

### **Economic:**

Menționând criteriile enunțate în descrierea situației sociale, acestea sunt completate de:

- **Activitatea economică este una foarte slabă, dar care nu are un impact negativ asupra localnicilor, deoarece transportul public de pasageri asigură liberă deplasare a locuitorilor în orice sector al orașului cât și a municipiului, indiferent unde este locul de muncă al acestuia.**
- **Este zonă rezidențială, din comerț persistând doar câteva puncte de vânzări cu amănuntul sau produse alimentare, dar acest fapt nu creează incomodități, deoarece cel mai mare market de produse casnice și alimentare este amplasat la distanța de circa 500 metri.**

### **Tehnic:**

Zona de revitalizare Bozu se prezintă cu o infrastructură degradată. Nu dispune de blocuri și construcții supraetajate, nu sunt amplasate instituții publice, lipsesc zone pietonale, nu este asigurat cu infrastructura drumurilor de încercuire, iar acest fapt permite circulația transportului doar pe o singură ramură.

*Programul de revitalizare urbană al orașului Ialoveni 2019-2021 a fost elaborat în cadrul proiectului nr. 309/2017/M3 „Suport pentru Guvernul Republicii Moldova în implementarea Strategiei Naționale de Dezvoltare Regională a Moldovei 2016-2020 în domeniul politicii urbane și de dezvoltare urbană”, implementat de Ministerul Investițiilor și Dezvoltării Economice a Poloniei. Proiectul a fost cofinanțat în cadrul programului polonez de cooperare pentru dezvoltare al Ministerului Afacerilor Externe al Republicii Polone - Polish aid. Elaborarea Programului de revitalizare urbană revizuit pentru anii 2022-2025 este asigurat cu suportul Polish AID și Solidarity Fund PL în Moldova.*

### **Resurse identificate și Potențial descoperit:**

- ✓ Spațiu public degradat care poate fi revitalizat
- ✓ Surse de apă continue care pot fi utilizate în formarea unui lac de acumulare
- ✓ Existența tradițiilor vechi de Hramul localității și Hora satului
- ✓ Interes sporit din partea cetățenilor pentru a dezvolta zona respectivă întru organizarea evenimentelor culturale locale și regionale.

Amenajarea zonei propuse pentru revitalizare se preconizează a fi efectuată prin crearea de zone distincte care să satisfacă în ansamblu larg de necesități, specifice atât categoriilor de vârstă dar și diferitelor preocupări ale vizitatorilor. Prin implementarea prezentului Program de revitalizare se propune readucerea sectorului în starea care ar permite utilizarea acestuia conform destinației inițiale, adică ar permite petrecerea evenimentelor culturale, de sociere și comunicare a localnicilor între ei, de cultivare a tradițiilor vechi, seculare în sufletele tinerilor.

Se propune amenajarea sectorului în zonă de odihnă pasivă, sector pentru mișcare, sector pentru copii, sector naturalistic. Se urmărește stimularea petrecerii activităților culturale cât și acțiunilor ce ar asigura petrecerea a cât mai mult timp în aer liber și promovarea mișcării și sportului în rândul tuturor categoriilor de cetățeni.

### **Analiza aprofundată a zonelor de intervenție Școala de Arte și Grădinița de copii nr. 5 Regina Maria.**

Școala de Arte din or. Ialoveni activează de 30 ani, din 2012 având sediul în clădirea edificată în anul 1960. Edificiul a fost renovat și eficientizat energetic în cadrul proiectului Reanimarea Școlii de arte și bibliotecii orașenești, fortificarea incluziunii sociale, asigurarea accesului la artă și cultură a persoanelor social vulnerabile și celor cu necesități speciale în anul 2019, însă a rămas fără intervenții scuarul acestei instituții și spațiul adiacent.

În nemijlocita apropiere își are sediul una din cele mai mari Grădinițe din teritoriul ADR Centru, dar care necesită intervenții imediate de reabilitare tehnică și termică.

În aceeași zonă de revitalizare Bozu, la o distanță de circa 150 de metri se începe sectorul cel mai neamenajat al albiei râului Ișnovăț, care nu a fost curățit de cel puțin 20 de ani.

*Programul de revitalizare urbană al orașului Ialoveni 2019-2021 a fost elaborat în cadrul proiectului nr. 309/2017/M3 „Suport pentru Guvernul Republicii Moldova în implementarea Strategiei Naționale de Dezvoltare Regională a Moldovei 2016-2020 în domeniul politicii urbane și de dezvoltare urbană”, implementat de Ministerul Investițiilor și Dezvoltării Economice a Poloniei. Proiectul a fost cofinanțat în cadrul programului polonez de cooperare pentru dezvoltare al Ministerului Afacerilor Externe al Republicii Polone - Polish aid. Elaborarea Programului de revitalizare urbană revizuit pentru anii 2022-2025 este asigurat cu suportul Polish AID și Solidarity Fund PL în Moldova.*

Pentru o evaluare mai aprofundată zonele de intervenție au fost examinate pe domenii separate precum:

### **Tehnic și de infrastructură:**

Grădinița creșă de copii activează de circa 18 ani. Edificiul nu a fost renovat capital în toți acești ani, fiind prezente intervenții doar la nivel de soclu și coloristica pereților, mijloacele financiare fiind alocate din Fondul de Investiții Sociale din Moldova.

Întreaga clădire nu este reabilitată energetic, fapt ce generează disconfort termic atât iarna, cât și pe timp de vară tuturor beneficiarilor.

### **Social:**

Instituția este amplasată în zona veche degradată a orașului, care se identifică printr-o serie de particularități: nivel înalt de sărăcie, familii social-vulnerabile, lipsa spiritului și participării civice.

Grădinița creșă de copii Regina Maria este cea mai mare Grădiniță din orașul Ialoveni. Pe teritoriul orașului funcționează doar trei instituții preșcolare. Aceasta este și unica Grădiniță creșă de copii asupra căreia nu au fost aplicate acțiuni de eficientizare energetică prevăzute de Planul de eficientizare energetică a clădirilor publice, elaborat în cadrul de asistență externă LGSP al USAID Moldova în anul 2014.

În grădiniță sunt 497 de copii care frecventează zilnic instituția, dintre care 59 de copii sunt cu cerințe educaționale speciale (CES). În instituție activează colectivul didactic în număr de 63 de specialiști.

### **Mediu:**

- Protecția mediului prin reducerea consumului excesiv de energie ca urmare a implementării unor acțiuni de îmbunătățire a eficienței energetice cu impact pozitiv asupra mediului și reducerii nivelului emisiilor de gaze cu efect de seră;
- Prezența unui sector neamenajat al albiei râului Ișnovăț.

### **Economic:**

O mare parte a banilor predestinați grădiniței cheltuiți pentru achitarea facturii pentru agentul termic. Nimic nu mai rămâne pentru investiții capitale, inventar, crearea comodităților și condițiilor pentru copii. În cadrul activităților de revitalizare se propune organizarea autonomiei energetice a instituției, prin instalare de panouri fotovoltaice care vor genera necesarul de consum propriu a energiei cât și un surplus pentru comercializarea acestuia.

**Implementarea** proiectului în cauză va asigura în primul rând confortul termic al copiilor și

*Programul de revitalizare urbană al orașului Ialoveni 2019-2021 a fost elaborat în cadrul proiectului nr. 309/2017/M3 „Suport pentru Guvernul Republicii Moldova în implementarea Strategiei Naționale de Dezvoltare Regională a Moldovei 2016-2020 în domeniul politicii urbane și de dezvoltare urbană”, implementat de Ministerul Investițiilor și Dezvoltării Economice a Poloniei. Proiectul a fost cofinanțat în cadrul programului polonez de cooperare pentru dezvoltare al Ministerului Afacerilor Externe al Republicii Polone - Polish aid. Elaborarea Programului de revitalizare urbană revizuit pentru anii 2022-2025 este asigurat cu suportul Polish AID și Solidarity Fund PL în Moldova.*

personalului pe timpul rece al anului, va genera economii esențiale care vor fi direcționate pentru îmbunătățirea condițiilor de activitate a grădiniței.

## Viziunea programului

După implementarea programului, zona de revitalizare va deveni un spațiu atractiv atât pentru locuitorii zonei, cât și pentru locuitorii întregului oraș, fiind îmbunătățită posibilitatea petrecerii timpului liber și recreerii, cât și cunoașterii tradițiilor și culturii străbunilor noștri.

Datorită îmbunătățirii calității vieții în sector, tendința negativă de migrațiune și fluxului de locuitori va fi micșorată, iar acțiunile prevăzute în program vor contribui la reducerea excluziunii sociale, integrând grupurile sociale, în special persoanele vulnerabile.

## V. Scopul Revitalizării

Scopul Strategic al Programului de revitalizare în orașul Ialoveni este:

*Asigurarea sectorului vechi al orașului Ialoveni (Bozu) cu spațiu de agrement amenajat și adaptat necesităților localnicilor de toate vârstele, ce va facilita comunicarea, reabilitarea situației de mediu prin reabilitarea și curățirea albiei râului Ișnovăț, creșterea calității vieții (condiții de calitate pentru interacțiune, incluziune socială, reabilitare culturală), precum și reanimarea Grădiniței creșă de copii Nr. 5. Regina Maria, a s c u a r u l u i Școlii de arte din Ialoveni, fortificarea incluziunii sociale, asigurarea accesului la educație timpurie, artă și cultură a persoanelor social vulnerabile și celor cu necesități speciale. asigurarea cu spații necesare a persoanelor de vîrsta a treia.*

Următoarele obiective indică direcțiile activităților în care urmează a fi implementate proiecte de revitalizare:

Obiectivul specific 1 – Crearea condițiilor decente pentru copiii de toate vârstele din oraș și din localitățile învecinate și a diverselor grupuri sociale la educație timpurie, la educația artistică și asigurarea continuității activităților Școlii de Arte și grădiniței creșe de copii.

Obiectivul specific 2 - Dezvoltarea activităților de implicare civică a locuitorilor din sector

Obiectivul specific 3 – Crearea unui spațiu prietenos, sigur și atractiv în zona de revitalizare

Obiectivul specific 4 – Îmbunătățirea factorilor de mediu, creșterea confortului și calității vieții în sector.

*Programul de revitalizare urbană al orașului Ialoveni 2019-2021 a fost elaborat în cadrul proiectului nr. 309/2017/M3 „Suport pentru Guvernul Republicii Moldova în implementarea Strategiei Naționale de Dezvoltare Regională a Moldovei 2016-2020 în domeniul politicii urbane și de dezvoltare urbană”, implementat de Ministerul Investițiilor și Dezvoltării Economice a Poloniei. Proiectul a fost cofinanțat în cadrul programului polonez de cooperare pentru dezvoltare al Ministerului Afacerilor Externe al Republicii Polone - Polish aid. Elaborarea Programului de revitalizare urbană revizuit pentru anii 2022-2025 este asigurat cu suportul Polish AID și Solidarity Fund PL în Moldova.*

## VI. Portofoliu de proiecte

Nr. Proiectului	<b>1</b>
Titlul Proiectului	Reabilitarea spațiului pitoresc prin redarea destinației culturale pierdute în timp
Scop și direcții	- Desecarea suprafeței de teren echivalente cu 1,5 ha cu organizarea evacuării permanente a apelor de suprafață pentru petrecerea evenimentelor social culturale, amenajarea pistelor pietonale, construirea teatrului verde, dezvoltarea potențialului economic.
Localizarea	Linia de hotar dintre sectoarele Bozu și Huțuleuca (unitatea de analiză Bozu)
Instituția Responsabilă	Primăria Ialoveni, responsabilul societății civile din sector
Grupurile țintă	Beneficiarii direcți: Locuitorii sectorului, indiferent de vârstă, punându-se accent pe implicarea tinerilor, fără nici o discriminare, indiferent de rasă, sex, limbă, religie, de originea etnică sau socială, de situația lor materială, în activități sportive și de combatere a viciilor în rândurile tinerilor.
Descrierea Proiectului	Se propune amenajarea surselor de apă sub o formă bine definită, curățirea izvoarelor și înlăturarea surselor de poluare ale acestora. Amenajarea unei suprafețe plane amenajată cu panouri din lemn naturale, pentru efectuarea târgurilor, expozițiilor, concertelor în aer liber, amplasarea foisoarelor cu zone de citire. Tot aici este planificat a fi edificat un complex de terenuri de joacă pentru copii de toate vârstele, ce va permite practicarea mai multor activități în aer liber.
Cost estimativ	450 000 EURO
Sursa de finanțare	25% Primăria Ialoveni; 75% FNDR

Programul de revitalizare urbană al orașului Ialoveni 2019-2021 a fost elaborat în cadrul proiectului nr. 309/2017/M3 „Suport pentru Guvernul Republicii Moldova în implementarea Strategiei Naționale de Dezvoltare Regională a Moldovei 2016-2020 în domeniul politicii urbane și de dezvoltare urbană”, implementat de Ministerul Investițiilor și Dezvoltării Economice a Poloniei. Proiectul a fost cofinanțat în cadrul programului polonez de cooperare pentru dezvoltare al Ministerului Afacerilor Externe al Republicii Polone - Polish aid. Elaborarea Programului de revitalizare urbană revizuit pentru anii 2022-2025 este asigurat cu suportul Polish AID și Solidarity Fund PL în Moldova.

Rezultate estimate	<ul style="list-style-type: none"> <li>- Obținerea unei suprafețe plate de 1,5 ha amenajate cu spații verzi pentru petrecerea evenimentelor social culturale</li> <li>- Teren cu suprafață acvatică amenajată cu teritorii interconectate între ele prin podețe.</li> <li>- Terenuri de joacă pentru încadrarea copiilor în activități energice în aer liber;</li> <li>- Lume implicată în activități culturale de nivel local și regional;</li> <li>- Teatru verde construit.</li> </ul>
Metode de evaluare(măsurare) a efectelor proiectului de revitalizare	<ul style="list-style-type: none"> <li>- Monitorizare prin angajarea unui responsabil tehnic pentru implementarea proiectului</li> <li>- Raportarea grupului format din membri activi din sector.</li> </ul>

*Programul de revitalizare urbană al orașului Ialoveni 2019-2021 a fost elaborat în cadrul proiectului nr. 309/2017/M3 „Suport pentru Guvernul Republicii Moldova în implementarea Strategiei Naționale de Dezvoltare Regională a Moldovei 2016-2020 în domeniul politicii urbane și de dezvoltare urbană”, implementat de Ministerul Investițiilor și Dezvoltării Economice a Poloniei. Proiectul a fost cofinanțat în cadrul programului polonez de cooperare pentru dezvoltare al Ministerului Afacerilor Externe al Republicii Polone - Polish aid. Elaborarea Programului de revitalizare urbană revizuit pentru anii 2022-2025 este asigurat cu suportul Polish AID și Solidarity Fund PL în Moldova.*

Nr. Proiectului	2
Titlul Proiectului	Reabilitarea albiei râului Ișnovăț și redarea destinației pentru odihnă activă în sector
Scop și direcții	- Curățarea albiei râului Ișnovăț pe o lungime de circa 800 metri liniari cu organizarea interconexiunii zonelor de intervenție ”Șoala de arte și grădinița creșă pentru copii Regina Maria” și sectorul Centru cu zona de intervenție ”Parcul Bozu”.
Localizarea	Centrul zonei de revitalizare Bozu.(unitatea de analiză Bozu).
Instituția Responsabilă	Primăria Ialoveni, responsabilul societății civile din sector
Grupurile țintă	Beneficiarii direcți: Locuitorii sectorului, cât și ai întregului oraș, indiferent de vârstă, punându-se accent pe implicarea tinerilor, fără nici o discriminare, indiferent de rasă, sex, limbă, religie, de originea etnică sau socială, de situația lor materială, în activități sportive și de combatere a viciilor în rândurile tinerilor.
Descrierea Proiectului	Se propune amenajarea surselor de apă sub o formă bine definită, curățirea albiei și înlăturarea surselor de poluare ale acestora. Conectarea sectorului Centru al orașului Ialoveni cu zona revitalizată din sectorul Bozu prin construirea de trotuare pentru pietoni, piste pentru bicicliști, parcări. Organizarea unei zone pietonale cu amenajări pentru odihnă, asigurate cu iluminat public nocturn. Construirea drumului nou în două sensuri pentru asigurarea accesului imediat și sigur către grădinița pentru copii nr. 5 și către Liceul teoretic Petre Ștefănuță.

Programul de revitalizare urbană al orașului Ialoveni 2019-2021 a fost elaborat în cadrul proiectului nr. 309/2017/M3 „Suport pentru Guvernul Republicii Moldova în implementarea Strategiei Naționale de Dezvoltare Regională a Moldovei 2016-2020 în domeniul politicii urbane și de dezvoltare urbană”, implementat de Ministerul Investițiilor și Dezvoltării Economice a Poloniei. Proiectul a fost cofinanțat în cadrul programului polonez de cooperare pentru dezvoltare al Ministerului Afacerilor Externe al Republicii Polone - Polish aid. Elaborarea Programului de revitalizare urbană revizuit pentru anii 2022-2025 este asigurat cu suportul Polish AID și Solidarity Fund PL în Moldova.



Cost estimativ	600 000 EURO
Sursa de finanțare	20% Primăria Ialoveni; Donator extern/Fonduri extrabugetare
Rezultate estimate	<ul style="list-style-type: none"> <li>- Albia râului pe o distanță de 800 m reabilitată;</li> <li>- Organizată zonă pietonală pavată cu o distanță de 800 m;</li> <li>- Interconectat sectorul Centru cu zona de intervenție ”Parcul Bozu”;</li> <li>- Creat acces sigur și rapid a locuitorilor zonei de revitalizare Bozu cu instituțiile grădinița creșă pentru copii Regina Maria și Liceul teoretic</li> <li>- Asigurat accesul tuturor doritorilor către zona de revitalizare Parcul Bozu;</li> <li>- Construit drum nou cu acoperire asfaltică în două sensuri.</li> </ul>

*Programul de revitalizare urbană al orașului Ialoveni 2019-2021 a fost elaborat în cadrul proiectului nr. 309/2017/M3 „Suport pentru Guvernul Republicii Moldova în implementarea Strategiei Naționale de Dezvoltare Regională a Moldovei 2016-2020 în domeniul politicii urbane și de dezvoltare urbană”, implementat de Ministerul Investițiilor și Dezvoltării Economice a Poloniei. Proiectul a fost cofinanțat în cadrul programului polonez de cooperare pentru dezvoltare al Ministerului Afacerilor Externe al Republicii Polone - Polish aid. Elaborarea Programului de revitalizare urbană revizuit pentru anii 2022-2025 este asigurat cu suportul Polish AID și Solidarity Fund PL în Moldova.*

Nr. Proiectului	<b>3</b>
Titlul Proiectului	Ridicarea confortului vieții copiilor în incinta Grădiniței-creșă pentru copii Regina Maria din or. Ialoveni prin termoefficientizarea construcției.
Scop și direcții	Reabilitarea sferei sociale în mediul urban - Modernizarea domeniului educației în zonele urbane defavorizate și implicarea tinerilor.
Localizarea	Linia de hotar dintre sectoarele Bozu și Centru
Instituția Responsabilă	Primăria Ialoveni
Grupurile țintă	497 de copii care frecventează zilnic instituția, dintre care 59 de copii cu cerințe educaționale speciale (CES). colectivul instituției în număr de 63 de specialiști.
Descrierea Proiectului	În cadrul proiectului este vizată zona veche degradată a orașului, care necesită de urgență reabilitare. Implementarea proiectului în cauză va asigura în primul rând confortul termic al copiilor și personalului pe timpul rece. Se intenționează amplasarea bateriilor fotovoltaice pentru a asigura autonomia energetică a instituției.
Cost estimativ	200 000 EURO
Sursa de finanțare	15 % Primăria Ialoveni; 75 % donator extern.
Rezultate estimate	Clădirea grădiniței reabilitată și eficientizată energetic; 497 de copii instituționalizați în condiții bune; Circa 750 de părinți ai copiilor siguri pe confortul și condițiile sănătoase pentru copiii lor; 63 de membri ai colectivului educațional; reducerea imediată a consumului de energie termică cu circa 30%. Reducerea emisiilor de CO2 în atmosferă, astfel apropiind

Programul de revitalizare urbană al orașului Ialoveni 2019-2021 a fost elaborat în cadrul proiectului nr. 309/2017/M3 „Suport pentru Guvernul Republicii Moldova în implementarea Strategiei Naționale de Dezvoltare Regională a Moldovei 2016-2020 în domeniul politicii urbane și de dezvoltare urbană”, implementat de Ministerul Investițiilor și Dezvoltării Economice a Poloniei. Proiectul a fost cofinanțat în cadrul programului polonez de cooperare pentru dezvoltare al Ministerului Afacerilor Externe al Republicii Polone - Polish aid. Elaborarea Programului de revitalizare urbană revizuit pentru anii 2022-2025 este asigurat cu suportul Polish AID și Solidarity Fund PL în Moldova.

	sarcinile asumate de Primăria orașului Ialoveni în reducerea emisiilor gazelor de seră în cadrul Convenției Europene a Primarilor pentru Energie și Climă.
Metode de evaluare(măsurare) a efectelor proiectului de revitalizare	Monitorizarea continuă a implementării pusă în responsabilitatea persoanelor implicate în proiect; Metoda Comparativă

*Programul de revitalizare urbană al orașului Ialoveni 2019-2021 a fost elaborat în cadrul proiectului nr. 309/2017/M3 „Suport pentru Guvernul Republicii Moldova în implementarea Strategiei Naționale de Dezvoltare Regională a Moldovei 2016-2020 în domeniul politicii urbane și de dezvoltare urbană”, implementat de Ministerul Investițiilor și Dezvoltării Economice a Poloniei. Proiectul a fost cofinanțat în cadrul programului polonez de cooperare pentru dezvoltare al Ministerului Afacerilor Externe al Republicii Polone - Polish aid. Elaborarea Programului de revitalizare urbană revizuit pentru anii 2022-2025 este asigurat cu suportul Polish AID și Solidarity Fund PL în Moldova.*



Nr. Proiectului	4
Titlul Proiectului	Amenajarea scuarului Școlii de arte și bibliotecii raionale, fortificarea incluziunii sociale, asigurarea accesului la artă și cultură a persoanelor social vulnerabile și celor cu necesități speciale
Scop și direcții	Reabilitarea sferei social-culturale în mediul urban - Modernizarea domeniului educației în zonele urbane defavorizate și implicarea tinerilor.
Localizarea	Linia de hotar dintre sectoarele Bozu și Centru
Instituția Responsabilă	Primăria Ialoveni
Grupurile țintă	<ul style="list-style-type: none"> <li>- tinerii de vîrstă școlară atît din or. Ialoveni cât și din localitățile învecinate, interesați de artă;</li> <li>- Profesorii care pot practica cu elevii diferite activități în aer liber;</li> <li>- Instituția, care poate dezvolta spectrul de servicii, inclusiv arta teatrală.</li> </ul>
Descrierea Proiectului	<ul style="list-style-type: none"> <li>- În cadrul proiectului este vizată zona veche degradată a orașului, care necesită de urgență reabilitare.</li> <li>- Implementarea proiectului în cauză va asigura în primul rînd posibilitatea de practicare a artei în aer liber, precum pictura, arta teatrală, arta comunicării.</li> <li>- Crearea grupului de inițiativă responsabil de atragerea și mobilizarea voluntarilor;</li> <li>- Acțiuni de sensibilizare a populației și colectare de fonduri prin organizarea unor activități cu implicarea profesorilor și elevilor Școlii de arte.</li> <li>- Înnoirea inventarului școlii de arte;</li> <li>- Amenajarea spațiului aferent construcției pentru recreere și petrecerea evenimentelor în spațiu liber (scenă în aer liber, instalarea băncilor, amenajarea spațiului de recreere pentru elevi)</li> <li>- Iluminare publică de tip LED a sectorului menționat;</li> <li>- Înverzirea spațiului aferent prin plantarea arborilor și arbuștilor și pavarea drumurilor de acces la intrarea în instituție.</li> <li>- Promovarea Școlii de Arte din or. Ialoveni prin efectuarea unui turneu national, internațional și localitățile înfrățite;</li> <li>- Organizarea Zilei ușilor deschise “Arta este pentru toți” și “Biblioteca – o ușă spre numeroase vieți”, cu implicarea Ialovenenilor de diversa vîrstă, din diverse grupuri sociale</li> <li>- și necesități speciale.</li> </ul>

Cost estimativ	50 000 EURO
Sursa de finanțare	20% Primăria Ialoveni; Donator extern/Fonduri extrabugetare
Rezultate estimate	<ul style="list-style-type: none"> <li>- Crearea condițiilor decente pentru copiii din oraș și din localitățile învecinate și a diverselor grupuri sociale la educația artistică, și asigurarea continuității activităților Școlii de Arte;</li> <li>- Asigurarea dreptului la informație și liberului acces la servicii tradiționale cât și bazate pe tehnologii moderne;</li> <li>- Promovarea imaginii bibliotecii în comunitate, stimularea interesului pentru lectură și cunoaștere.</li> </ul>

## Plan de amenajare a terenului aferent Școlii de Arte, din or. Ialoveni

cu plantarea arborilor, construirea unei scene cu bănci pentru spectatori și amenajarea unui spațiu de creație



Nr. Proiectului	5
Titlul Proiectului	Reabilitarea albiei râului Ișnovăț și redarea destinației pentru odihnă activă în sector
Scop și direcții	- Curățarea albiei râului Ișnovăț pe o lungime de circa 800 metri liniari cu organizarea interconexiunii zonelor de intervenție ”Șoala de arte și grădinița creșă pentru copii Regina Maria” cu zona de intervenție ”Parcul Bozu”.
Localizarea	Centrul zonei de revitalizare Bozu.(unitatea de analiză Bozu).
Instituția Responsabilă	Primăria Ialoveni, responsabilul societății civile din sector
Grupurile țintă	Beneficiarii direcți: Locuitorii sectorului, cât și ai întregului oraș, indiferent de vârstă, punându-se accent pe implicarea tinerilor, fără nici o discriminare, indiferent de rasă, sex, limbă, religie, de originea etnică sau socială, de situația lor materială, în activități sportive și de combatere a viciilor în rândurile tinerilor.
Descrierea Proiectului	Se propune amenajarea surselor de apă sub o formă bine definită, curățirea albiei și înlăturarea surselor de poluare ale acestora. Conectarea sectorului Centru al orașului Ialoveni cu zona revitalizată din sectorul Bozu prin construirea de trotuare pentru pietoni, piste pentru bicicliști, parcări. Organizarea unei zone pietonale cu amenajări pentru odihnă, asigurate cu iluminat public nocturn. Construirea drumului nou în două sensuri pentru asigurarea accesului imediat și sigur către grădinița pentru copii nr. 5 și către liceul teoretic Petre Ștefănuță.
Cost estimativ	600 000 EURO
Sursa de finanțare	20% Primăria Ialoveni; Donator extern/Fonduri extrabugetare

Rezultate estimate	<ul style="list-style-type: none"> <li>- Albia râului pe o distanță de 800 m reabilitată;</li> <li>- Organizată zonă pietonală pavată cu o distanță de 800 m;</li> <li>- Interconectat sectorul Centru cu zona de intervenție ”Parcul Bozu”;</li> <li>- Creat acces sigur și rapid a locuitorilor zonei de revitalizare Bozu cu instituțiile grădinița creșă pentru copii Regina Maria și Liceul teoretic</li> <li>- Asigurat accesul tuturor doritorilor către zona de revitalizare Parcul Bozu;</li> <li>- Construit drum nou cu acoperire asfaltică în două sensuri.</li> </ul>
--------------------	--

Nr. Proiectului	<b>6</b>
Titlul Proiectului	Spațiu public de interacțiune și recreere
Scop și direcții	<ul style="list-style-type: none"> <li>- Crearea unui spațiu public ce va permite efectuarea activităților sociale într-un mediu sănătos, acoperit cu un peisaj pitoresc</li> <li>- Punerea în valoare a resurselor naturale și a celor create artificial în zonă</li> <li>- Creșterea calității vieții atât a cetățenilor din sector cât și a întregului oraș</li> </ul>
Localizarea	Sectorul Huțuleuca, str. Vasile Alecsandri în intersecție cu str. Gagarin
Instituția Responsabilă	Primăria Ialoveni
Grupurile țintă	Beneficiarii direcți: Locuitorii Zonei

Descrierea Proiectului	<ul style="list-style-type: none"> <li>- Elaborarea proiectului tehnic în colaborare cu cetățenii</li> <li>- Amenajarea teritoriului</li> <li>- Utilarea cu mobilier urban constituit din bănci, coșuri de gunoi, panouri de expunere etc.</li> <li>- Realizarea unor spații verzi acoperite de covoare florale multicolore</li> <li>- Eveniment de inaugurare a zonei</li> </ul>
Cost estimative	60 000 EURO
Sursa de finanțare	20% Primăria Ialoveni; 80 % Solidarity Fund
Rezultate estimate	<ul style="list-style-type: none"> <li>- reabilitarea suprafeței verzi</li> <li>- spațiu amenajat cu zonă de recreere</li> <li>- persoane care beneficiază de infrastructura urbană reabilitată și modernizată</li> <li>- condiții de interacțiune</li> <li>- Piață și târg de flori sezoniere</li> </ul>
Metode de evaluare(măsurare) a efectelor proiectului de revitalizare	<ul style="list-style-type: none"> <li>- Monitorizarea continuă a implementării pusă în responsabilitatea persoanelor civile implicate în proiect</li> <li>- Metoda Comparativă</li> </ul>

Nr. Proiectului	<b>7</b>
Titlul Proiectului	Cultură și Creativitate



Scop și direcții	<ul style="list-style-type: none"> <li>- Amenajarea spațiului pentru organizarea festivalurilor de interes local și regional</li> <li>- Punerea în valoare a potențialului cultural local</li> <li>- Divertismentul petrecerii timpului liber</li> <li>- Stimularea participanților de a genera idei creative</li> </ul>
Localizarea	Sectorul Huțuleuca, str. Vasile Alecsandri intersecție cu str. Gagarin
Instituția Responsabilă	Primăria Ialoveni, colectivele folclorice din localitate, ONG-uri de specialitate,
Grupurile țintă	Beneficiarii direcți: Locuitorii orașului și localităților învecinate
Descrierea Proiectului	<ul style="list-style-type: none"> <li>- Implementarea în colaborare cu cetățenii</li> <li>- Amenajarea specifică a teritoriului</li> <li>- Eveniment de inaugurare a zonei</li> <li>- Organizarea Festivalurilor și Evenimentelor cu diferite tematici</li> </ul>
Cost estimative	45 000 EURO
Sursa de finanțare	50% Primăria Ialoveni; 50 % Solidarity Fund
Rezultate estimate	<ul style="list-style-type: none"> <li>- spațiu amenajat cu scenă și condiții adecvate</li> <li>- colective locale implicate</li> <li>- condiții de interacțiune favorabile create</li> <li>- festivaluri, concerte, evenimente culturale efectuate</li> <li>- promovarea Culturii</li> </ul>

Metode de evaluare(măsurare) a efectelor proiectului de revitalizare	<ul style="list-style-type: none"> <li>- Monitorizarea continuă a implementării pusă în responsabilitatea persoanelor civile implicate în proiect</li> <li>- Metoda Comparativă</li> </ul>
--	--

Nr. Proiectului	<b>7</b>
Titlul Proiectului	Literatură sub acoperiș verde
Scop și direcții	<ul style="list-style-type: none"> <li>- Posibilitatea diversificării activităților</li> <li>- Stimularea lecturii în rândul localnicilor</li> <li>- Dezvoltarea interesului pentru Cunoaștere</li> </ul>
Localizarea	Sectorul Huțuleuca, str. Vasile Alecsandri intersecție cu str. Gagarin
Instituția Responsabilă	Primăria Ialoveni
Grupurile țintă	Beneficiarii direcți: Locuitorii Zonei
Descrierea Proiectului	<ul style="list-style-type: none"> <li>- Amenajarea unor căsuțe de lemn cu rafturi</li> <li>- Amenajarea unui spațiu de lectură în aer liber</li> <li>- Elaborarea proiectului tehnic în colaborare cu cetățenii</li> <li>- Amplasarea cărților în diferite limbi și de diferite genuri</li> <li>- Organizarea concursului “Premii Literare”, care va stimula tinerii să scrie</li> <li>- Utilarea cu mobilier urban constituit din bănci, coșuri de gunoi etc.</li> </ul> <p>Eveniment de inaugurare a zonei</p>
Cost estimativ	30 000 EURO
Sursa de finanțare	20% Primăria Ialoveni; 80 % finanțator extern

Rezultate estimate	Condiții de petrecere a timpului liber îmbunătățite
Metode de evaluare(măsurare) a efectelor proiectului de revitalizare	<ul style="list-style-type: none"> <li>- Monitorizarea continuă a implementării pusă în responsabilitatea persoanelor civile implicate în proiect</li> <li>- Metoda Comparativă</li> </ul>

## VII. Implementarea, monitorizarea și evaluarea Programului

Succesul realizării Programului de revitalizare depinde, în mare măsură, de participarea tuturor locuitorilor la procesul de implementare și monitorizare a acesteia, de prezența unei coalizări a eforturilor unui parteneriat între societatea civilă și APL. În procesul realizării Programului vor fi implicați mai mulți actori, fiecare contribuind la implementarea acțiunilor planificate. Aceștia sunt :

1. Administrația publică locală (Consiliul Local, Primarul)
2. Locuitorii orașului
3. Societatea civilă (ONG-urile, asociațiile profesionale)
4. Agenții economici
5. Structuri externe (Partenerii de dezvoltare, donatorii).

La fel ca și Programul de revitalizare urbană a orașului Ialoveni 2019-2021, Implementarea Programului de revitalizare urbană pentru 2022-2025 poate fi divizat convențional în 3 etape:

**Aprobarea Programului revizuit.** După analiza propunerilor și recomandărilor înaintate de Grupul de lucru, Programul urmează a fi ajustat și urmează a fi înaintat Consiliului orașenesc Ialoveni spre adoptare. În perioada următoare, Primăria va coordona elaborarea planurilor de activități anuale privind realizarea Programului pentru anii 2022 - 2025.

**Implementarea Programului** se va efectua prin realizarea activităților, proiectelor. Pentru realizarea unui parteneriat durabil între Primărie, Consiliul local și cetățeni, vor fi instituite Grupuri de Lucru responsabile de pregătirea proiectelor, administrarea și monitorizarea permanentă a mersului implementării proiectelor, supravegherea lucrărilor și plăților pentru lucrările îndeplinite.

Pentru fiecare acțiune, proiect, vor fi stabilite obiective, planul activităților necesare, perioada de desfășurare (durata), resurse necesare, responsabili și partenerii, care vor realiza proiectul. De asemenea, vor fi identificate și asigurate sursele de finanțare a proiectelor propuse spre implementare.

**Monitorizarea Programului.** În perioada de implementare, responsabilii de realizarea Programului vor raporta îndeplinirea acțiunilor, implementarea proiectelor și etapele la care acestea se află. Monitorizarea proiectelor, acțiunilor se va efectua prin intermediul indicatorilor

de performanță. În cazul în care se vor identifica devieri de la Program se vor iniția măsuri de corectare sau ajustare a acestui program, modificările fiind supuse obligatoriu consultărilor publice și aprobării de Consiliul local.

Procesul de monitorizare:

- evaluarea atingerii obiectivelor strategice prin intermediul indicatorilor de progres
- raportarea rezultatelor evaluării.

**Evaluarea implementării Programului de revitalizare** se va efectua prin analiza indicatorilor de performanță. Pentru fiecare acțiune planificată se vor stabili anumiți indicatori de implementare. În baza informațiilor furnizate de la responsabilii de implementare, beneficiari sau instituții specializate se vor stabili nivelul și gradul de implementare a acțiunilor și atingere a obiectivelor fixate.

**Raportarea implementării Programului** se va efectua prin elaborarea și prezentarea de către responsabilii de implementare a rapoartelor trimestriale către Primărie privind realizarea Programului și a obiectivelor strategice. Anual, Primăria va prezenta Consiliului Local raportul de evaluare a implementării Programului de revitalizare a orașului Ialoveni pentru 2022-2025.

Tabelul nr. 4

Cadru financiar al programului de revitalizare 2022-2025

	Surse publice			Surse private	Suma
	Proprii (municipale)	Naționale	Externe (finanțarea străină)		
Proiecte de bază	4 700 000	20 590 000 lei	0 lei	0	<b>15 290 000</b>
Proiecte complementare (estimate)	500 000	500 000	1 000 000 lei	0	<b>2 000 000</b>
<b>Suma</b>	<b>3 200 000</b>	<b>21 090 000</b>	<b>1 000 000</b>	<b>0</b>	<b>25 290 000</b>

Primăria orașului Ialoveni

Programul de revitalizare urbană a orașului Ialoveni pentru anii 2019-2021 a fost elaborat în baza principiilor de participare, transparență și parteneriat. Programul a fost aprobat la ședința ordinară a Consiliului orașenesc Ialoveni din 26 februarie 2019 prin Decizia nr. 02/15.

**Date de contact:**

Persoana responsabilă de revitalizare urbană:

Radu Chilaru

Telefon: +37379939993;

Fax: +37326822487.

Email: [chilaruradu@yahoo.com](mailto:chilaruradu@yahoo.com) [Primaria.ial@gmail.com](mailto:Primaria.ial@gmail.com) Persoana responsabilă de executarea deciziei

Consiliului orășenesc Ialoveni: Radu Chilaru

Telefon: +37379939993;

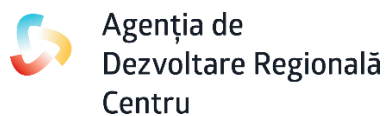
Telefon:: +37326822487;

Fax: +37326822484;

Email: [Chilaruradu@yahoo.com](mailto:Chilaruradu@yahoo.com)

[Primaria.ial@gmail.com](mailto:Primaria.ial@gmail.com)

*Echipa locală a orașului Ialoveni a fost sprijinită, în procesul de elaborare a programului, de experții consorțiului "Projekty Miejskie" din Polonia și specialiștii Agenției de Dezvoltare Regională Centru.*





REPUBLICA MOLDOVA  
CONSILIUL ORĂȘENESC IALOVENI



**DECIZIE**

Nr. 03/16

din 07 septembrie 2022

***Cu privire la aprobarea Programului  
de revitalizare urbană a orașului Ialoveni  
pentru anii 2022 – 2025***

În conformitate cu prevederile art. 14 alin. (2) litera p) al Legii nr. 436/2006 privind administrația publică locală, Consiliul orășenesc Ialoveni,

**DECIDE:**

1. Se aprobă Programul de revitalizare urbană a orașului Ialoveni pentru anii 2022 – 2025, conform anexei.
2. Se subliniază necesitatea implicării efortului Consiliului orășenesc și Primăriei întru implementarea Programului aprobat.
3. Controlul executării prezentei decizii se pune în sarcina dlui Radu Chilaru, Viceprimarul orașului Ialoveni.

***Președintele ședinței***



***Vitalie Lavric***

***Contrasemnat:***

***Secretar al Consiliului orășenesc***

***Lilia Raico***