



Consiliul orașenesc Ialoveni
Primăria orașului Ialoveni

Programul de revitalizare urbană al orașului Ialoveni 2019-2021

Ialoveni 2019

Acest document a fost elaborat în cadrul proiectului nr. 309/2017/M3 „Suport pentru Guvernul Republicii Moldova în implementarea Strategiei Naționale de Dezvoltare Regională a Moldovei 2016-2020 în domeniul politicii urbane și de dezvoltare urbană” (2017 – 2019), implementat de Ministerul Investițiilor și Dezvoltării Economice a Poloniei, Ministerul Agriculturii, Dezvoltării Regionale și Mediului al Republicii Moldova și Solidarity Fund PL în Moldova. Proiectul este cofinanțat în cadrul programului polonez de cooperare pentru dezvoltare al Ministerului Afacerilor Externe al Republicii Polone - Polish aid.



Guvernul Republicii Moldova
Ministerul Agriculturii,
Dezvoltării Regionale și
Mediului



MINISTERSTWO
INWESTYCJI
I ROZWOJU



CUPRINS:

1. Introducere	3
2. Legăturile programului cu documentele strategice și de planificare.....	5
3. Delimitarea în zone de intervenție a orașului Ialoveni și analiza multiaspectuală a acestora.....	7
4. Determinarea zonei degradate și a zonei de revitalizare.....	15
5. Viziunea, scopul și obiectivele programului.....	22
6. Portofoliu de proiecte.....	23
7. Implementarea, monitorizarea și evaluarea Programului.....	36
8. Date privind responsabilii de revitalizare.....	39

Acest document a fost elaborat în cadrul proiectului nr. 309/2017/M3 „Suport pentru Guvernul Republicii Moldova în implementarea Strategiei Naționale de Dezvoltare Regională a Moldovei 2016-2020 în domeniul politicii urbane și de dezvoltare urbană” (2017 – 2019), implementat de Ministerul Investițiilor și Dezvoltării Economice a Poloniei, Ministerul Agriculturii, Dezvoltării Regionale și Mediului al Republicii Moldova și Solidarity Fund PL în Moldova. Proiectul este cofinanțat în cadrul programului polonez de cooperare pentru dezvoltare al Ministerului Afacerilor Externe al Republicii Polone - Polish aid.



Guvernul Republicii Moldova
Ministerul Agriculturii,
Dezvoltării Regionale și
Mediului



MINISTERSTWO
INWESTYCJI
I ROZWOJU



Solidarity Fund PL
in Moldova



Polish aid

I. Introducere

Despre Ialoveni

Originea orașului își are obârșia în secole străvechi. Descoperirile arheologice demonstrează că în sec. III-IV e.n. pe teritoriul actualei localități existau așezări omenești datând cu epoca antică târzie, făcând parte din cultura Sântana de Mureș-Cerneahov. Se presupune că sub presiunea barbarilor, așezările autohtonilor au fost părăsite, ca mai târziu oamenii să se reîntoarcă. În cadrul cercetărilor arheologice întreprinse în contextul efectuării peregrinajului s-au descoperit în raza actualei localități 3 așezări cu vestigii arheologice datând din perioada secolelor 15-18. Dintr-o copie de pe un ispisoc sârbesc, datat cu anul 1528, aflăm despre satele din zona Cheilor Ișnovățului, și anume: satul din sus de capul Cheilor (care este la sud-estul localității actuale, unde se îngustează albia râului Ișnovăț) și satul de jos, din capul Cheilor Ișnovățului, că proprietarul satului a fost Lașco din Ișnovăț care a avut o carte de proprietate de la Ilieși Voevod, domnul țării Moldovei (a domnit 1432-1433 și 1435 – 1436). Satul situat mai sus de aceste Chei a fost identificat cu localitatea Ialoveni modernă. Vechimea istorică a satului Ialoveni, cunoscut inițial cu numele de satul mai sus de capul Cheilor, convențional poate fi raportată la anul 1436.

Denumirea Ialoveni a localității apare mult mai târziu, prima pomenire fiind găsită într-un document de vânzare datat cu 16 aprilie 1639 și în alt document din 9 septembrie 1643. Primii moștenitori ai acestor locuri au primit pământ pustiu, de țelină. Posibil ca numele localității să se tragă de aici, deoarece cuvântul *ialovița*, de proveniență sârbo - horvată, are și sens de pământ întelenit.

Relieful localității s-a format după regresivitatea Mării Sarmatice, dispărute în urmă cu circa 5 milioane de ani. El este variat: șesuri alternând cu coline, văi cu râpe, povârnișuri, platouri. Valea cea mai mare aparține râului Ișnovăț, care traversează orașul de la nord-vest spre sud-vest. Dealul Comarnic, care se află în partea de sud-vest a localității, este cel mai înalt din împrejurimi – 190 m deasupra nivelului Mării Negre.

Despre revitalizarea Urbană

Revitalizarea urbană în Republica Moldova este un proces declanșat în cadrul proiectului nr. 309/2017/M3 ”Sprijinirea administrației publice din Republica Moldova în implementarea politicii regionale prin dezvoltarea urbană integrată și sustenabilă”, coordonat de Ministerul Investițiilor și Dezvoltării din Polonia, implementat în colaborare cu Ministerul Agriculturii, Dezvoltării Regionale și Mediului, și Solidarity Fund PL în Moldova.

Procesul de revitalizare urbană are la bază documentul elaborat de Ministerul Agriculturii, Dezvoltării Regionale și Mediului - ”Linii Directoare privind revitalizarea urbană în Republica Moldova” (în continuare Linii Directoare).

Acest document a fost elaborat în cadrul proiectului nr. 309/2017/M3 „Suport pentru Guvernul Republicii Moldova în implementarea Strategiei Naționale de Dezvoltare Regională a Moldovei 2016-2020 în domeniul politicii urbane și de dezvoltare urbană” (2017 – 2019), implementat de Ministerul Investițiilor și Dezvoltării Economice a Poloniei, Ministerul Agriculturii, Dezvoltării Regionale și Mediului al Republicii Moldova și Solidarity Fund PL în Moldova. Proiectul este cofinanțat în cadrul programului polonez de cooperare pentru dezvoltare al Ministerului Afacerilor Externe al Republicii Polone - Polish aid.



Guvernul Republicii Moldova
Ministerul Agriculturii,
Dezvoltării Regionale și
Mediului



MINISTERSTWO
INWESTYCJI
I ROZWOJU



Solidarity Fund PL
in Moldova



Polish aid

Acest fapt a dus la necesitatea formării unei viziuni clare asupra procesului de revitalizare, inclusiv la nivel local. Exercițiul pune un accent deosebit pe problemele sociale, completându-le cu o gamă largă de fenomene suplimentare din alte sfere importante ale societății.

Programul de revitalizare urbană, elaborat în conformitate cu Liniile Directoare vizează implementarea practică a procesului de revitalizare în orașul Ialoveni, pentru a asigura eficacitatea proiectelor și intervențiilor de revitalizare planificate și pentru a realiza schimbările sociale așteptate.

Programul de revitalizare urbană al orașului Ialoveni 2019-2021 (în continuare Programul de revitalizare urbană) este un document strategic și operațional de bază pentru domeniul revitalizării și conține o serie de concluzii, definind obiectivele, direcțiile, activitățile dar și proiectele de revitalizare, precum și principiile mecanismelor de coordonare și management, monitorizare și evaluare ale programului. Dezvoltarea și punerea în aplicare a acestuia va contribui la revitalizarea într-un mod cuprinzător și integrat, ținând cont de nevoile și așteptările comunității locale. Un element important este procesul participativ, care nu numai că a permis ca programul să fie creat în forma sa actuală, dar va fi continuat ca un element foarte important al noii abordări de revitalizare.

Acțiunile planificate spre implementare ale programului sunt în strictă conformitate cu strategiile naționale și locale, și respectă obiectivul strategic și obiectivele specifice ale localității. Mai mult decât atât, Programul de revitalizare urbană corespunde normelor și sarcinilor stabilite în “Strategia locală de dezvoltare 2016-2020” și „Planul de acțiuni privind energia durabilă și climă 2016-2030”.

Procesul de Revitalizare în orașul Ialoveni

Pentru inițierea procedurilor și implementarea cu succes a procesului de revitalizare, prin coordonare cu Primarul orașului Ialoveni, a fost creat Comitetul de coordonare, compus pe principii de imparitate și reprezentativitate, după cum urmează:

Comitetul de Coordonare (echipa)

- Radu Chilaru – Viceprimarul orașului Ialoveni;
- Sergiu Stog – Arhitect-șef al orașului Ialoveni;
- Natalia Luca – Specialist relații internaționale și atragerea investițiilor;
- Corina Condrea – reprezentantul societății civile;
- Iurie Malai – Specialist, Agenția de dezvoltare regională Centru.

În rezultatul consultărilor cu reprezentanții activi din unitățile teritoriale de referință instituite conform Planului urbanistic general cât și recomandărilor acestora, a fost instituită **Comisia consultativă** pentru implementarea programului de revitalizare urbană, în următoarea componență:

Acest document a fost elaborat în cadrul proiectului nr. 309/2017/M3 „Suport pentru Guvernul Republicii Moldova în implementarea Strategiei Naționale de Dezvoltare Regională a Moldovei 2016-2020 în domeniul politicii urbane și de dezvoltare urbană” (2017 – 2019), implementat de Ministerul Investițiilor și Dezvoltării Economice a Poloniei, Ministerul Agriculturii, Dezvoltării Regionale și Mediului al Republicii Moldova și Solidarity Fund PL în Moldova. Proiectul este cofinanțat în cadrul programului polonez de cooperare pentru dezvoltare al Ministerului Afacerilor Externe al Republicii Polone - Polish aid.



Guvernul Republicii Moldova
Ministerul Agriculturii,
Dezvoltării Regionale și
Mediului



MINISTERSTWO
INWESTYCJI
I ROZWOJU



Solidarity Fund PL
in Moldova



Polish aid

- Corina Condrea – reprezentantul societății civile, coordonator de program;
- Sergiu Armașu – primarul orașului Ialoveni;
- Lilia Mîța – Secretarul Consiliului orășenesc Ialoveni;
- Tamara Castrașan – specialist comunicare și relații cu publicul;
- Mihail Răilean – specialist încorporare, tineret și sport;
- Dna Daniela Bodorin, directorul Școlii de Arte, responsabilă de acțiuni privind incluziunea socială și mobilizarea colectivului profesoral al Școlii de Arte;
- Dna Valentina Plamadeala, Directorul Bibliotecii publice orășenești Petre Ștefănuță;

Comisia consultativă va participa activ în procesul de planificare, va stabili formele specifice de comunicare și participare activă a locuitorilor orașului Ialoveni întru implementarea, monitorizarea și evaluarea prezentului Program.

II. Legăturile programului cu documentele strategice și de planificare

Programul de Revitalizare Urbană este elaborat în conformitate cu viziunea de dezvoltare a orașului Ialoveni 2020 și obiectivele statuate de **Strategia de Dezvoltare Socio-Economică** a orașului Ialoveni pentru anii 2016-2020, subliniind că Viziunea de dezvoltare a orașului Ialoveni îmbină valori și idei ale comunității locale, necesare înțelegerii nevoilor și cerințelor diverselor grupuri sociale, culturale și economice, precum și pentru a contura un cadru favorabil atragerii de investitori, vizitatori și de noi afaceri.

Viziunea strategiei locale de dezvoltare durabilă acoperă domeniul abordate din patru puncte de vedere:

1. Abordare spațială:

Infrastructură și transport, clădiri și terenuri, cu programe specifice de revitalizare sectorială, în scopul obținerii unui teritoriu fără disparități, răspunzând coeziunii economice și sociale.

2. Abordare economică sectorială:

Consolidarea activităților economice viabile, atragerea și sprijinirea de activități economice noi și suport pentru IMM-uri, în scopul dezvoltării unei economii de piață competitive.

3. Abordarea forței de muncă profesionalizate:

Suport pentru angajarea forței de muncă disponibile - prin programe de formare continuă, în scopul combaterii șomajului și diversificării ofertei de locuri de muncă.

Acest document a fost elaborat în cadrul proiectului nr. 309/2017/M3 „Suport pentru Guvernul Republicii Moldova în implementarea Strategiei Naționale de Dezvoltare Regională a Moldovei 2016-2020 în domeniul politicii urbane și de dezvoltare urbană” (2017 – 2019), implementat de Ministerul Investițiilor și Dezvoltării Economice a Poloniei, Ministerul Agriculturii, Dezvoltării Regionale și Mediului al Republicii Moldova și Solidarity Fund PL în Moldova. Proiectul este cofinanțat în cadrul programului polonez de cooperare pentru dezvoltare al Ministerului Afacerilor Externe al Republicii Polone - Polish aid.



Guvernul Republicii Moldova
Ministerul Agriculturii,
Dezvoltării Regionale și
Mediului



MINISTERSTWO
INWESTYCJI
I ROZWOJU



4. Marketing regional:

Promovarea economică a orașului prin rețele de cooperare teritorială și comunicare instituțională, în scopul coordonării dezvoltării orașului cu strategiile regionale și naționale și valorificării oportunităților de cooperare pe coridorul economic *Ialoveni - Chișinău*.

Un alt document strategic cu care este corelat prezentul Program este “**Programul de acțiuni pentru Energie Durabilă și Climă**”, aprobat în scopul implementării obligațiilor asumate în cadrul Convenției Europene a Primarilor, menționând că și acest document strategic insistă pe priorități precum revitalizarea cartierelor de locuit prin schimbarea condițiilor de trai ale locuitorilor, iar în condițiile prezentului Program, prioritate vor avea cartierele defavorizate și clădirile instituțiilor publice aflate într-o stare deplorabilă.

Programul recunoaște posibilitățile de utilizare a activităților de revitalizare și cofinanțarea acestor activități din fonduri externe ca un context important pentru formularea obiectivelor strategice.

III. Delimitarea în zone de intervenție a orașului Ialoveni și analiza multiaspectuală a acestora

Revitalizarea urbană este un instrument important pentru reînnoirea socială și tehnică a orașului Ialoveni. Cu toate că la 19 decembrie 2018 a fost aprobat Planul urbanistic general și Planul urbanistic zonal al sectorului Centru al orașului Ialoveni, pentru implementarea cu succes a programului de revitalizare urbană s-a decis delimitarea orașului în zone mai vaste, ce ar pune pe picior de egalitate numărul populației, suprafața, infrastructura echivalentă și ar permite o diagnoză veridică. Acest fapt a permis examinarea multiaspectuală a zonelor evidențiate, fapt descris în capitolele ce urmează.

1. Divizarea orașului în unități analitice și diagnoza zonelor degradate

Acțiunile și activitățile care au stat la baza identificării zonei degradate ce necesită urgent intervenție și ulterior a zonei de revitalizare au rezultat din definițiile și Principiile cadru, ce fac parte din Liniile Directoare, aprobate de Ministerul Agriculturii, Dezvoltării Regionale și Mediului (în continuare MADRM). Pe baza acestora, precum și pe baza condițiilor locale, teritoriul intravilanului orașului Ialoveni a fost împărțit în 4 unități analitice în așa fel, încât numărul populației, suprafețele ocupate și infrastructura drumurilor să fie aproximativ aceleași, astfel încât să nu existe o discrepanță între acestea.

Conform Liniilor Directoare, diagnosticul pentru determinarea zonelor degradate și zonelor de revitalizare a fost realizat conform unităților de analiză menționate și evidențiate conform Tabelului 1 și Figurii 1.

Acest document a fost elaborat în cadrul proiectului nr. 309/2017/M3 „Suport pentru Guvernul Republicii Moldova în implementarea Strategiei Naționale de Dezvoltare Regională a Moldovei 2016-2020 în domeniul politicii urbane și de dezvoltare urbană” (2017 – 2019), implementat de Ministerul Investițiilor și Dezvoltării Economice a Poloniei, Ministerul Agriculturii, Dezvoltării Regionale și Mediului al Republicii Moldova și Solidarity Fund PL în Moldova. Proiectul este cofinanțat în cadrul programului polonez de cooperare pentru dezvoltare al Ministerului Afacerilor Externe al Republicii Polone - Polish aid.



Guvernul Republicii Moldova
Ministerul Agriculturii,
Dezvoltării Regionale și
Mediului



MINISTERSTWO
INWESTYCJI
I ROZWOJU



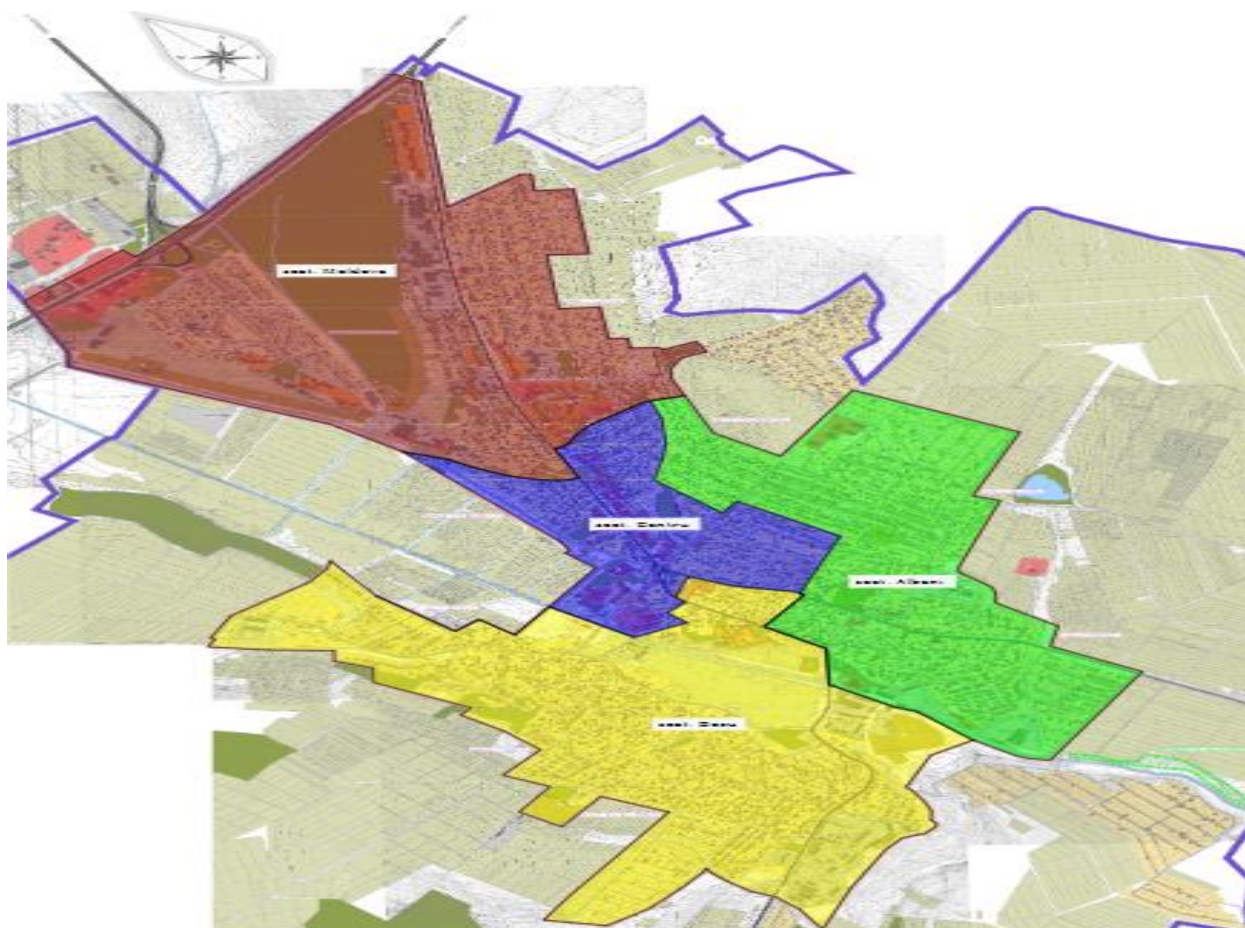
Solidarity Fund PL
in Moldova



Polish aid

Tabelul 1 – Numărul populației

Denumirea zonei	Nr. Populației	Suprafața
Moldova	5069	2,757 km ²
Albeni	4019	2,001 km ²
Centru	4791	1,048 km ²
Bozu	4249	2,405 km ²
Total oraș	18 128	8,211 km ²



Acest document a fost elaborat în cadrul proiectului nr. 309/2017/M3 „Suport pentru Guvernul Republicii Moldova în implementarea Strategiei Naționale de Dezvoltare Regională a Moldovei 2016-2020 în domeniul politicii urbane și de dezvoltare urbană” (2017 – 2019), implementat de Ministerul Investițiilor și Dezvoltării Economice a Poloniei, Ministerul Agriculturii, Dezvoltării Regionale și Mediului al Republicii Moldova și Solidarity Fund PL în Moldova. Proiectul este cofinanțat în cadrul programului polonez de cooperare pentru dezvoltare al Ministerului Afacerilor Externe al Republicii Polone - Polish aid.



Guvernul Republicii Moldova
Ministerul Agriculturii,
Dezvoltării Regionale și
Mediului



MINISTERSTWO
INWESTYCJI
I ROZWOJU



Solidarity Fund PL
in Moldova



Polish aid

Figura 1 - Unități de analiză: După culori: 1. Roșu - U.A. Moldova; 2. Verde - U.A. Albeni; 3. Albastru – U.A. Centru, 4. Galben- U.A. Bozu

2. Analiza fenomenelor cheie

În conformitate cu elementele științelor sociale și ale reglementărilor stabilite de Liniile Directoare, la baza diagnozei au fost puși potențialii indicatori ai fenomenelor negative, cele mai importante care determină situația socială a unei anumite zone fiind sărăcia, șomajul, infracțiuni, nivelul de participare la viața publică și culturală etc.

În tabelul 2 identificăm un rezumat al datelor operate. Cifrele reprezintă valoarea indicatorului raportat la 100 locuitori din oraș, în care, atunci când se depășesc anumite valori/praguri ale fenomenului față de media pe oraș, se semnalează apariția problemei.

Valorile indicatorilor pentru unitățile analitice care depășesc valoarea de referință sunt marcate cu roșu (aceste unități se caracterizează prin apariția unei probleme sociale dotate cu o intensitate mai mare decât restul unităților de analiză din oraș).

Acest document a fost elaborat în cadrul proiectului nr. 309/2017/M3 „Suport pentru Guvernul Republicii Moldova în implementarea Strategiei Naționale de Dezvoltare Regională a Moldovei 2016-2020 în domeniul politicii urbane și de dezvoltare urbană” (2017 – 2019), implementat de Ministerul Investițiilor și Dezvoltării Economice a Poloniei, Ministerul Agriculturii, Dezvoltării Regionale și Mediului al Republicii Moldova și Solidarity Fund PL în Moldova. Proiectul este cofinanțat în cadrul programului polonez de cooperare pentru dezvoltare al Ministerului Afacerilor Externe al Republicii Polone - Polish aid.



Guvernul Republicii Moldova
Ministerul Agriculturii,
Dezvoltării Regionale și
Mediului



MINISTERSTWO
INWESTYCJI
I ROZWOJU



Solidarity Fund PL
in Moldova



Polish aid

Tabelul nr. 2 – Factorii sociali Denumirea	Numărul de familii social-vulnerabile	Indicator (/100 persoane)	Numărul persoanelor cu necesități în domeniul asistenței sociale	Indicator (/100 persoane)	Numărul șomerilor	Indicator (/100 persoane)
La nivel de oraș (18 128 locuitori)	682	3.8	1132	6.27	429	2.36
Moldova (5069 locuitori)	232	1.3	389	2.14	98	0.54
Albeni (4019 locuitori)	125	0.7	158	0.87	109	0.60
Centru (4791 locuitori)	113	0.6	289	1.57	96	0.52
Bozu (4249 locuitori)	212	1.16	285	1.6	126	0.69

Analiza datelor generate de formula aplicată, expuse în Tabelul 2, arată că unitățile de analiză Bozu și Moldova sunt cele mai vulnerabile la capitolul existenței și intensității problemelor din domeniul social. Indicatorii sociali din această zonă arată un grad sporit de degradare a situației față de celelalte unități de analiză. Indicatorii sunt raportați la 100 locuitori din întregul oraș, pentru a putea face o comparație.

a) Familii social-vulnerabile

Conform informației colectate de la asistenții sociali pentru anul 2018, în sectorul Bozu, din 4249 de locuitori – 212 familii sunt social-vulnerabile, iar în sectorul Moldova din 5069 locuitori – 232 familii sunt social vulnerabile.

Acest document a fost elaborat în cadrul proiectului nr. 309/2017/M3 „Suport pentru Guvernul Republicii Moldova în implementarea Strategiei Naționale de Dezvoltare Regională a Moldovei 2016-2020 în domeniul politicii urbane și de dezvoltare urbană” (2017 – 2019), implementat de Ministerul Investițiilor și Dezvoltării Economice a Poloniei, Ministerul Agriculturii, Dezvoltării Regionale și Mediului al Republicii Moldova și Solidarity Fund PL în Moldova. Proiectul este cofinanțat în cadrul programului polonez de cooperare pentru dezvoltare al Ministerului Afacerilor Externe al Republicii Polone - Polish aid.



Guvernul Republicii Moldova
Ministerul Agriculturii,
Dezvoltării Regionale și
Mediului



MINISTERSTWO
INWESTYCJI
I ROZWOJU



În unitatea de analiză Bozu, există Școala de Arte, unde o treime din copiii încadrați sunt din familia social-vulnerabile. De-asemena, în această clădire a fost repartizat și spațiu pentru Asociația Veteranilor și pensionarilor, care se întrunesc în activități într-un spațiu restrâns care a putut fi pus la dispoziție.

Acest indicator reliefează nivelul sărăciei, care predomină cel mai mult în Unitatea de analiză Bozu și Moldova, sărăcia fiind cel mai important indicator care ilustrează problemele sociale.

b) Șomajul

Un fenomen negativ strâns legat de sărăcie este nivelul șomajului. În întregul oraș în 2017 au fost înregistrați 429 șomeri, dintre care 55,3 % sunt bărbați. Totodată cifrele prezentate nu reflectă situația reală în comunitate, deoarece deținătorii de cote de teren nu sunt acceptați pentru înregistrare cu statut de șomer, cu toate că activitatea agricolă nu oferă un venit stabil și suficient pe toată perioada anului, nemaivorbind de asigurarea minimumului necesar pentru un trai decent.

Ținând cont de faptul că unitatea analitică Bozu este constituită în mare parte din zona rezidențială și partea veche a orașului Ialoveni, iar marea parte a locuitorilor sunt deținători de cote și terenuri agricole, criteriul șomajului este mult mai evidențiat în această unitate.

O serie de factori, printre care calitatea condițiilor de trai și în special insuficiența locurilor de muncă în oraș, sunt printre cei care generează fenomenul migrației persoanelor apte de muncă, în același timp orașul Ialoveni - ca suburbie a capitalei - pierde o mare parte a forței de muncă - în favoarea acestuia.

c) Participarea la alegeri

Ca indicator al activității civice, fiind una dintre măsurile cu capital social, a fost acceptat indicatorul privind prezența electorală la ultimele alegeri, care au avut loc în anul 2015.

Acest document a fost elaborat în cadrul proiectului nr. 309/2017/M3 „Suport pentru Guvernul Republicii Moldova în implementarea Strategiei Naționale de Dezvoltare Regională a Moldovei 2016-2020 în domeniul politicii urbane și de dezvoltare urbană” (2017 – 2019), implementat de Ministerul Investițiilor și Dezvoltării Economice a Poloniei, Ministerul Agriculturii, Dezvoltării Regionale și Mediului al Republicii Moldova și Solidarity Fund PL în Moldova. Proiectul este cofinanțat în cadrul programului polonez de cooperare pentru dezvoltare al Ministerului Afacerilor Externe al Republicii Polone - Polish aid.



Guvernul Republicii Moldova
Ministerul Agriculturii,
Dezvoltării Regionale și
Mediului



MINISTERSTWO
INWESTYCJI
I ROZWOJU



Solidarity Fund PL
in Moldova



Polish aid

Schema de participare la alegerile din anul 2015

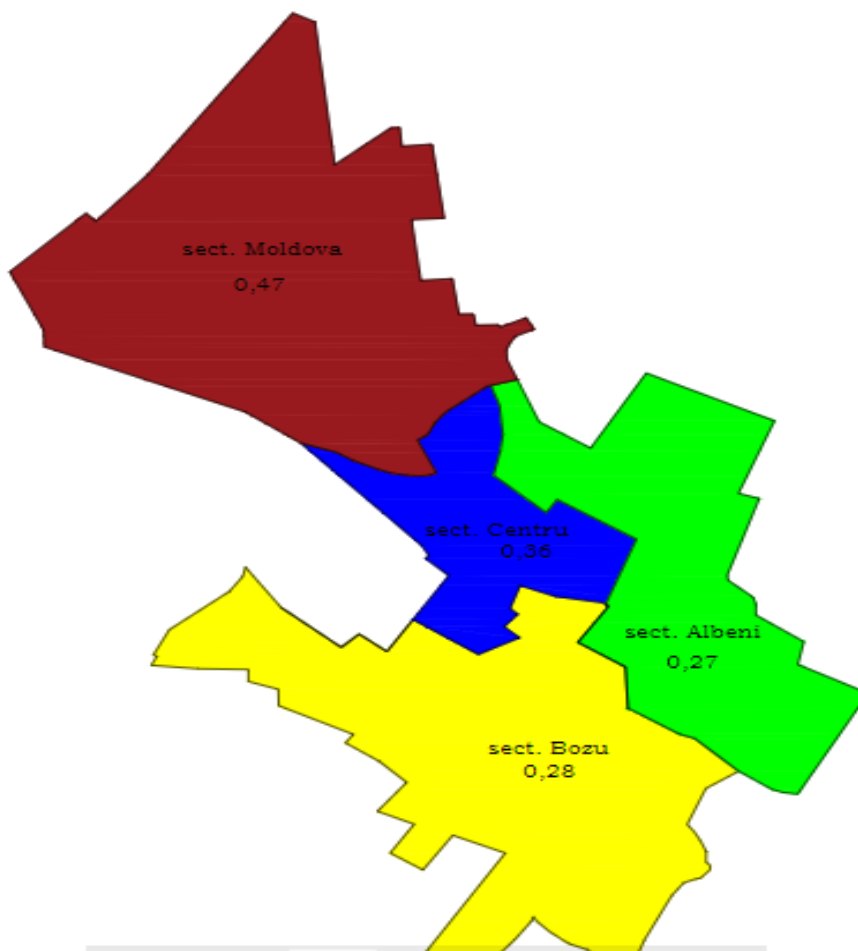


Figura 3 – Schema de participare la alegeri din anul 2015

Figura 3 prezintă situația documentată privind participarea populației orașului Ialoveni pe circumscripții electorale în baza divizării orașului în cele patru unități analitice. Se presupune că prezența sub valoarea pentru întregul oraș/media pe oraș din zonele care acoperă mai mult de jumătate din suprafața unității analitice, arată că problema există. Prezența la urne în orașul Ialoveni pentru ultimele alegeri a constituit 46% din întreaga populație cu drept de vot, iar cel mai mic număr de participanți pe circumscripție electorală este în unitatea de analiză Albeni, urmată de unitatea de analiză Bozu, unde aproape toată zona este caracterizată de cel mai mic interval de frecvență.

Datele sunt raportate la numărul locuitorilor din fiecare zonă.

Acest document a fost elaborat în cadrul proiectului nr. 309/2017/M3 „Suport pentru Guvernul Republicii Moldova în implementarea Strategiei Naționale de Dezvoltare Regională a Moldovei 2016-2020 în domeniul politicii urbane și de dezvoltare urbană” (2017 – 2019), implementat de Ministerul Investițiilor și Dezvoltării Economice a Poloniei, Ministerul Agriculturii, Dezvoltării Regionale și Mediului al Republicii Moldova și Solidarity Fund PL în Moldova. Proiectul este cofinanțat în cadrul programului polonez de cooperare pentru dezvoltare al Ministerului Afacerilor Externe al Republicii Polone - Polish aid.



Guvernul Republicii Moldova
Ministerul Agriculturii,
Dezvoltării Regionale și
Mediului



MINISTERSTWO
INWESTYCJI
I ROZWOJU



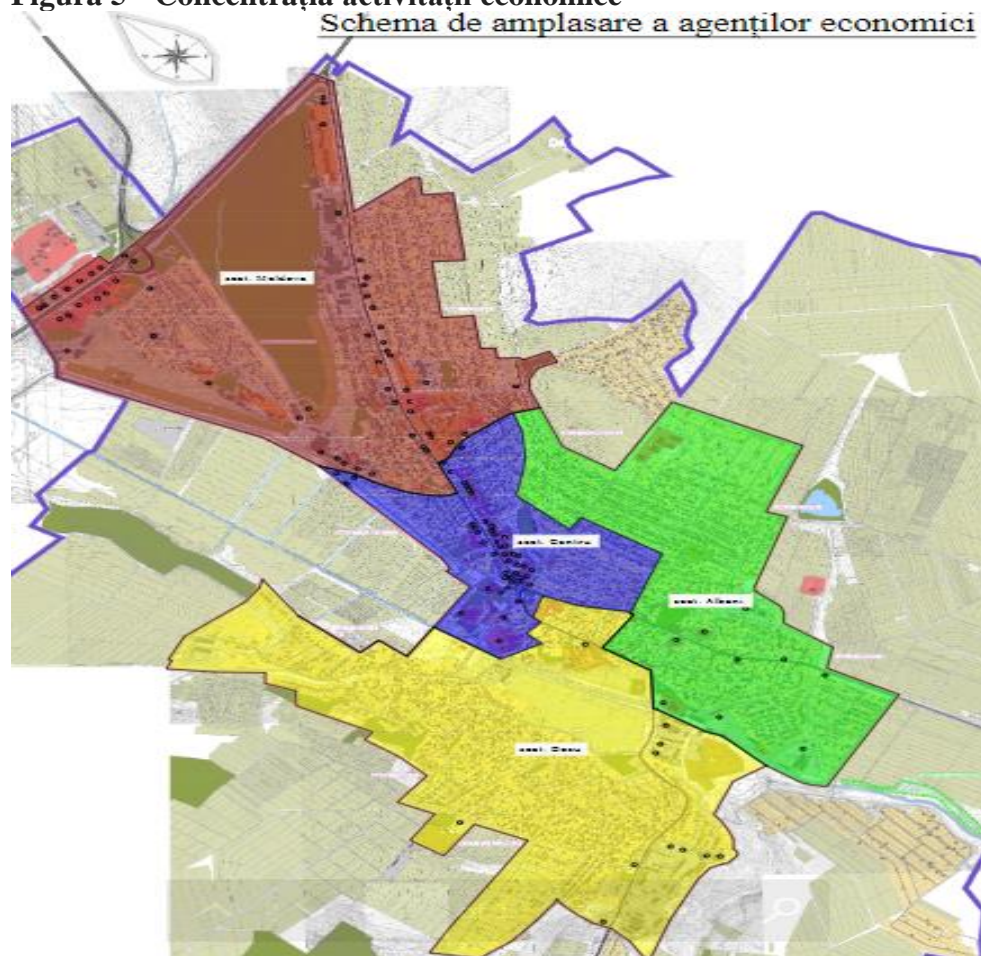
d) Situația economică

Activitatea economică a orașului reprezintă o sursă importantă de venit pentru administrația publică locală, având în vedere că 83,4% din deducerile de la impozitele de stat se formează din impozitul pe venit al persoanelor juridice.

Cel mai scăzut număr de agenți economici este în unitatea de analiză Bozu – 13 la număr, iar cel mai mare în unitatea de analiză Centru – 76 agenți economici. Decalajul impunător se datorează faptului că unitatea de analiză Centru este cel mai dezvoltat și străpuns de artere principale de transport, atât de interes național, cât și regional, astfel atrăgând agenții economici. Alte unități de analiză însă, mai ales cele mai îndepărtate de centrul orașului, sunt în criză la acest capitol.

Situația actuală privind zonele de interes ale agenților economici este redată în Figura 5.

Figura 5 - Concentrația activității economice



Acest document a fost elaborat în cadrul proiectului nr. 309/2017/M3 „Suport pentru Guvernul Republicii Moldova în implementarea Strategiei Naționale de Dezvoltare Regională a Moldovei 2016-2020 în domeniul politicii urbane și de dezvoltare urbană” (2017 – 2019), implementat de Ministerul Investițiilor și Dezvoltării Economice a Poloniei, Ministerul Agriculturii, Dezvoltării Regionale și Mediului al Republicii Moldova și Solidarity Fund PL în Moldova. Proiectul este cofinanțat în cadrul programului polonez de cooperare pentru dezvoltare al Ministerului Afacerilor Externe al Republicii Polone - Polish aid.



Guvernul Republicii Moldova
Ministerul Agriculturii,
Dezvoltării Regionale și
Mediului



MINISTERSTWO
INWESTYCJI
I ROZWOJU



Solidarity Fund PL
in Moldova



Polish aid

Pe hartă, punctele reprezintă agenți economici care prestează servicii. Este ușor de observat că activitatea economică se concentrează mai mult în cele 3 unități de analiză: Centru, Albeni și Moldova. Unitatea de analiză Bozu nu prezintă interes pentru nici un agent economic, fiind lipsită total de infrastructură și comodități.

e) Mediu

Prin semnarea noii Convenții europene a primarilor pentru energie durabilă și climă, orașul Ialoveni se angajează voluntar să atingă obiectivul de reducere a emisiilor de CO₂ cu cel puțin 40% până în 2030, împărtășind astfel o viziune comună pentru viitorul durabil și angajând să dezvolte emisii reduse de carbon, comunitate eficientă din punct de vedere energetic. Orașul Ialoveni se angajează să acționeze în aceste domenii, concentrându-se pe îmbunătățirea eficienței energetice și pe sporirea utilizării eficiente a resurselor locale de energie regenerabilă în sectoarele aflate sub influența lor directă, cât și crearea de zone ecologice în sectoarele orașului, prin împădurire și plantare de parcuri.

În unitatea de analiză Bozu ca resursă de mediu este Lacul de acumulare din zona degradată care necesită a fi revitalizat. Mai mult, în această unitate de analiză sunt circa 12 ha de teren degradat nevalorificat, care urmează a fi plantat cu salcie energetică. De asemenea, resursă de mediu există și în unitatea de analiză Moldova – un parc cu 60% dintre copaci uscați.

f) Sfera spațial-funcțională

Ca parte a analizei spațiale și funcționale, a fost examinată disponibilitatea infrastructurii și serviciilor sociale de bază. Serviciile selectate au inclus servicii educaționale (școala de arte, școli primare, licee și grădinițe) și clinici de sănătate. Starea de îngrijire a sănătății și accesul la educația de înaltă calitate au o importanță deosebită în rezolvarea problemelor sociale cu care ambele probleme sunt strâns legate. Accesul dificil la serviciile educaționale poate avea consecințe de anvergură, de exemplu, poate reduce perspectivele generațiilor următoare sau poate limita posibilitatea de a ocupa un loc de muncă. Prin urmare, o largă ofertă educațională, împreună cu activitățile extrașcolare, este de mare importanță în zonele expuse problemelor sociale.

O simplă examinare a unităților de analiză a evidențiat faptul că unitatea Bozu are doar o instituție publică – **Școala de Arte**, care activează de 30 ani, din 2012 având sediul în clădirea edificată în anul 1960. Edificiul nu a fost renovat în toți acești ani. Drept rezultat, întreaga clădire nu este într-o stare ce nu corespunde cerințelor actuale solicitate de activități extracurriculare. Ținând cont de faptul că bugetul școlii nu acoperă cheltuielile pentru reabilitarea clădirii și spațiilor de studiu, instituția este în incapacitatea de a satisface solicitările de înmatriculare a elevilor din diverse grupuri sociale. De asemenea, această instituție este amplasată în zona veche degradată a orașului- zona Bozu, care se identifică printr-o serie de particularități: nivel înalt de

Acest document a fost elaborat în cadrul proiectului nr. 309/2017/M3 „Suport pentru Guvernul Republicii Moldova în implementarea Strategiei Naționale de Dezvoltare Regională a Moldovei 2016-2020 în domeniul politicii urbane și de dezvoltare urbană” (2017 – 2019), implementat de Ministerul Investițiilor și Dezvoltării Economice a Poloniei, Ministerul Agriculturii, Dezvoltării Regionale și Mediului al Republicii Moldova și Solidarity Fund PL în Moldova. Proiectul este cofinanțat în cadrul programului polonez de cooperare pentru dezvoltare al Ministerului Afacerilor Externe al Republicii Polone - Polish aid.

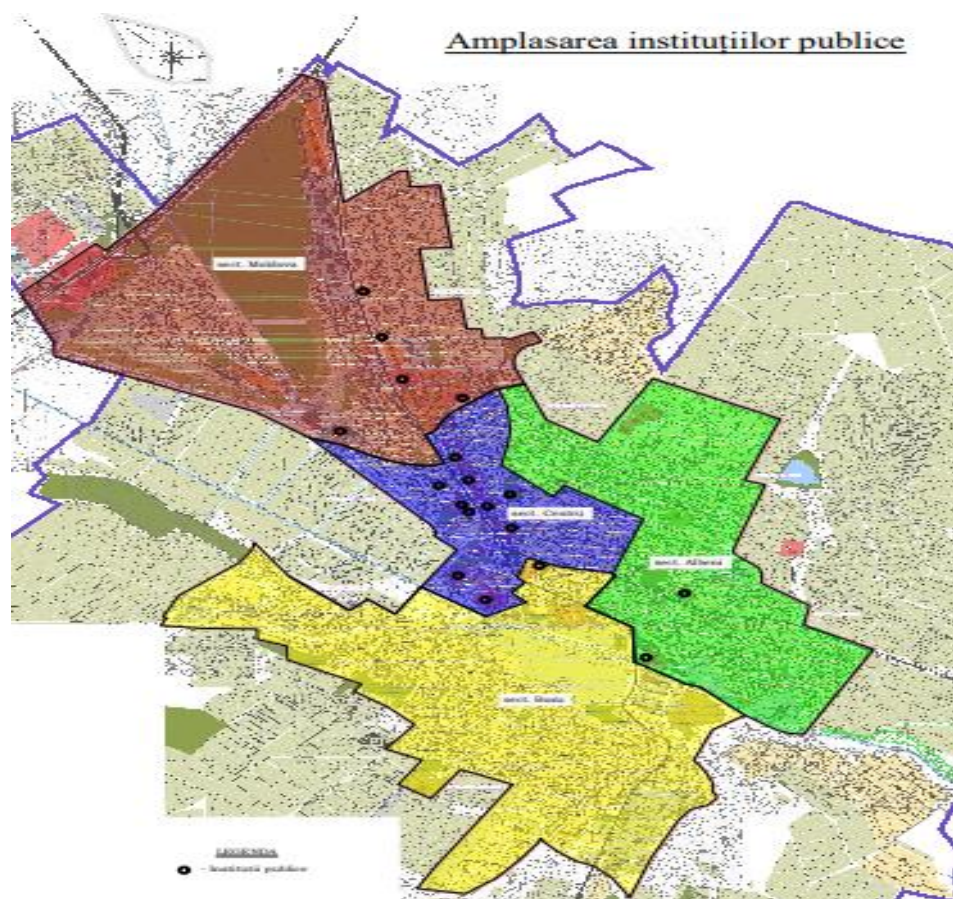


sărăcie, familii social-vulnerabile, lipsa spiritului și participării civice, lipsa spațiilor verzi amenajate, probleme de urbanism și amenajarea teritoriului, nivel scăzut de acces la serviciile publice.

Până în anul 2012, în nemijlocita apropiere, într-un ansamblu comun de clădiri și-a desfășurat activitatea Școala-internat pentru copii cu deficiențe locomotorii din Ialoveni, care a fost închisă printr-o Hotărârea de Guvern. Ulterior, la insistența Primăriei orașului Ialoveni, clădirea căminului Școlii speciale a fost transmisă în proprietate Primăriei. Din acel moment au fost efectuate intervenții doar pentru reamenajarea spațiilor interioare conform necesităților.

O mare parte a banilor predestinați Școlii de arte și bibliotecii sunt cheltuiți pentru achitarea facturilor pentru agenții energetici (termic, electric). Nimic nu mai rămâne pentru reabilitare, nemaivorbind re amenajarea teritoriului adiacent.

Figura 6 - Amplasarea instituțiilor publice în unități de analiză.



Acest document a fost elaborat în cadrul proiectului nr. 309/2017/M3 „Suport pentru Guvernul Republicii Moldova în implementarea Strategiei Naționale de Dezvoltare Regională a Moldovei 2016-2020 în domeniul politicii urbane și de dezvoltare urbană” (2017 – 2019), implementat de Ministerul Investițiilor și Dezvoltării Economice a Poloniei, Ministerul Agriculturii, Dezvoltării Regionale și Mediului al Republicii Moldova și Solidarity Fund PL în Moldova. Proiectul este cofinanțat în cadrul programului polonez de cooperare pentru dezvoltare al Ministerului Afacerilor Externe al Republicii Polone - Polish aid.



Guvernul Republicii Moldova
Ministerul Agriculturii,
Dezvoltării Regionale și
Mediului



MINISTERSTWO
INWESTYCJI
I ROZWOJU



Printre ele se enumeră: școli, grădinițe, instituții medicale, biblioteci, inspectorat de poliție, casă de cultură, gimnazii, școală de arte etc.

Un compartiment important al infrastructurii publice de calitate este, de asemenea, accesul populației la zone de agrement și zone verzi. Calitatea scăzută a zonelor de agrement și a celor verzi poate conduce în mod indirect la o reducere a calității vieții.

Unitatea de analiză **Bozu** dispune de o singură instituție- Școala de Arte, clădirea căreia se află într-o stare deplorabilă și care necesită urgent intervenții.

IV. Determinarea zonei degradate și a zonei de revitalizare

Conform definiției expuse în Liniile Directoare, zona de revitalizare acoperă o parte sau întreaga zonă degradată și se caracterizează printr-o concentrare deosebită a fenomenelor negative și datorită importanței semnificative pentru dezvoltarea locală, municipalitatea intenționează să o revitalizeze.

Unitatea de analiză **Bozu** cuprinde două sectoare din orașul vechi și constituie circa 50% din suprafața totală a satului numit în perioada sovietică satul Kutuzov. Pe timpurile străbunilor noștri, terenul identificat pentru revitalizare servea populației satului Ialoveni pentru serbarea Hramului localității și evenimentelor culturale precum Hora satului. Datorită acestui fapt, acest sector nu a prezentat interes primordial pentru dezvoltare. Bugetul auster al localității nu a permis intervenții prompte în dezvoltarea sectorului și asigurarea acestuia cu rețele edilitare de importanță majoră precum sistem de evacuare a apelor menajere, rețea de drumuri asfaltate, iluminat public stradal de tip LED, zone de agrement etc. Acest fapt îndepărtează oricare tentative de dezvoltare a unei afaceri, iar situația delăsată nu entuziasmează pe nimeni să efectueze careva activități culturale pe un asemenea teren degradat din acest sector.

Deci, în concluzie, factorii ce defavorizează unitatea de analiză Bozu în opinia Comisiei Consultative și localnicilor sunt: Existența unui spațiu public inestetic, infrastructură slab dezvoltată – căile de acces sunt neamenajate, clădiri în stare deplorabilă, lipsa serviciilor de evacuare a apelor menajere, lipsa spațiilor pentru recreere precum terenurilor de sport, terenuri de joacă pentru copii (tobogane, nisip etc).

În acest context, în rezultatul examinării multiaspectuale ale celor patru unități de analiză în care a fost divizat orașul Ialoveni, precum și în rezultatul implicării active a Comisiei consultative, a fost identificată univoc că cea mai degradată zonă și pasibilă de intervenție este unitatea de analiză **Bozu**. Aceasta este unica unitate de analiză care nu dispune de nici o zonă de recreere și de interacțiune, agrement, fapt important în descrierea unei zone rezidențiale. Mai mult, conform mecanismelor descrise în Liniile Directoare, zona degradată se evidențiază automat în procesul apariției celor mai multe probleme sociale și de criză. Toate cele 4 unități de analiză se confruntă cu probleme sociale similare, însă, datorită apariției simultane a problemelor sociale, de mediu, infrastructură – cea mai degradată zonă a fost desemnată zona Bozu.

Acest document a fost elaborat în cadrul proiectului nr. 309/2017/M3 „Suport pentru Guvernul Republicii Moldova în implementarea Strategiei Naționale de Dezvoltare Regională a Moldovei 2016-2020 în domeniul politicii urbane și de dezvoltare urbană” (2017 – 2019), implementat de Ministerul Investițiilor și Dezvoltării Economice a Poloniei, Ministerul Agriculturii, Dezvoltării Regionale și Mediului al Republicii Moldova și Solidarity Fund PL în Moldova. Proiectul este cofinanțat în cadrul programului polonez de cooperare pentru dezvoltare al Ministerului Afacerilor Externe al Republicii Polone - Polish aid.



Guvernul Republicii Moldova
Ministerul Agriculturii,
Dezvoltării Regionale și
Mediului



MINISTERSTWO
INWESTYCJI
I ROZWOJU



Solidarity Fund PL
in Moldova



Polish aid

Astfel, în zona Bozu au fost înregistrați cei mai înalți indici negativi ai indicatorilor sociali, precum și cele mai mari necesități tehnice. Dezvoltarea acestei zone are o importanță majoră, deoarece este important ca fiecare sector să dispună de aceleași servicii, pentru a asigura un echilibru constant prin diminuarea discrepanțelor dintre acestea, asigurând condiții de trai decente pentru fiecare locuitor al orașului Ialoveni. În schimb, în unitatea de analiză Bozu există o instituție culturală – Școala de Arte - unica instituție publică de învățământ artistic cu personal didactic calificat din or. Ialoveni este Școala de arte, care este în incapacitate de a satisface solicitările cetățenilor. Clădirea Școlii de Arte necesită a fi renovată, dotată cu echipament(instrumente, inventar), precum și infrastructură.

Deci, în unitatea de analiză Bozu s-au ales 2 fragmente pentru a fi revitalizate: Terenul degradat, care va deveni o zonă atractivă(parc) și utilă pentru persoanele de toate vârstele și – Școala de Arte.

Figura 7 – sectorul degradat Bozu și zonele de revitalizare

Acest document a fost elaborat în cadrul proiectului nr. 309/2017/M3 „Suport pentru Guvernul Republicii Moldova în implementarea Strategiei Naționale de Dezvoltare Regională a Moldovei 2016-2020 în domeniul politicii urbane și de dezvoltare urbană” (2017 – 2019), implementat de Ministerul Investițiilor și Dezvoltării Economice a Poloniei, Ministerul Agriculturii, Dezvoltării Regionale și Mediului al Republicii Moldova și Solidarity Fund PL în Moldova. Proiectul este cofinanțat în cadrul programului polonez de cooperare pentru dezvoltare al Ministerului Afacerilor Externe al Republicii Polone - Polish aid.



Guvernul Republicii Moldova
Ministerul Agriculturii,
Dezvoltării Regionale și
Mediului



MINISTERSTWO
INWESTYCJI
I ROZWOJU

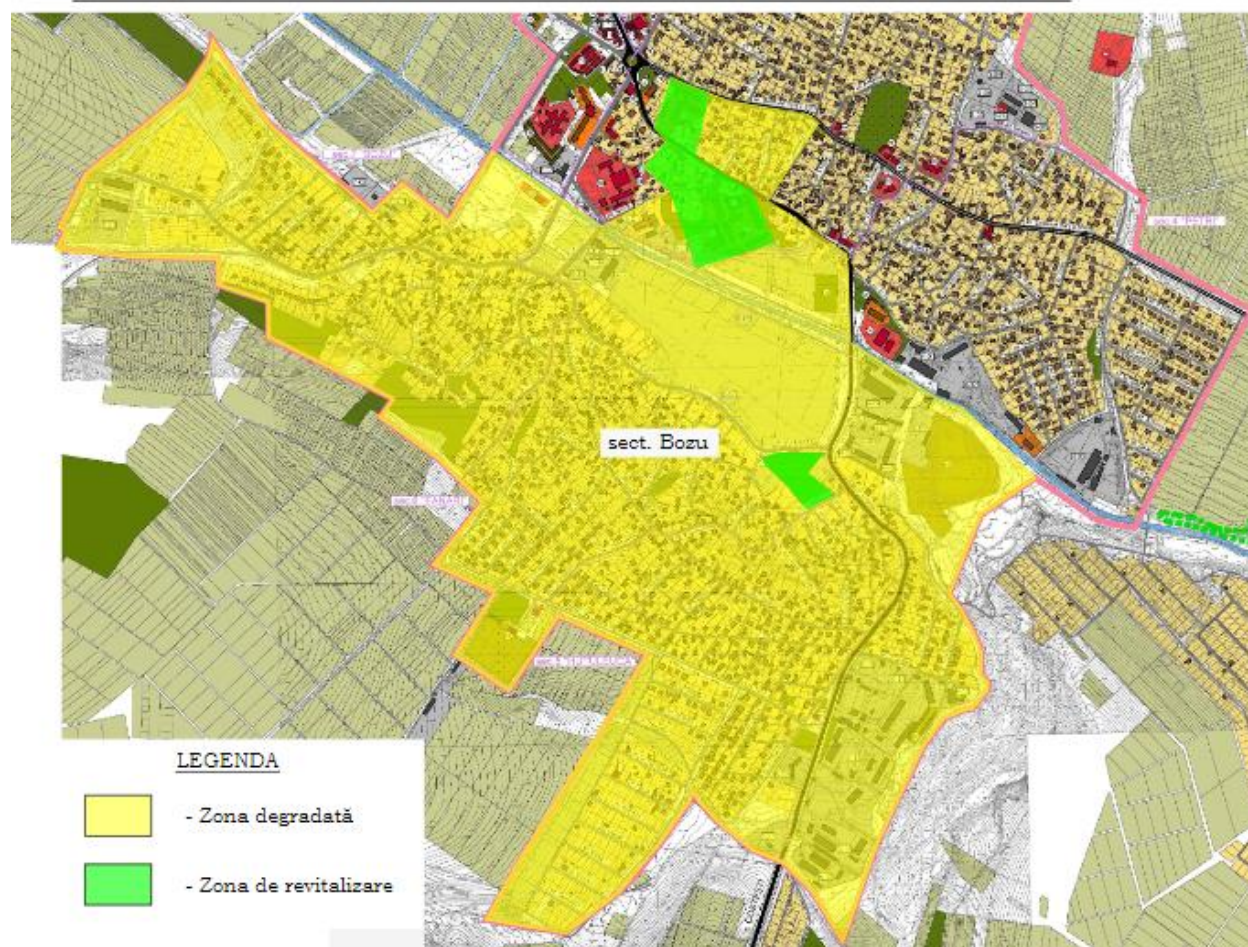


Solidarity Fund PL
in Moldova



Polish aid

Schema de revitalizare a sectorului Bozu



Tabelul nr.3 – Numărul populației și suprafața zonelor

	Suprafața	Nr. Populației beneficiare
Zona degradată Bozu	240 ha	4249
Zona de Revitalizare Parcul Bozu	1,17 ha	4249

Acest document a fost elaborat în cadrul proiectului nr. 309/2017/M3 „Suport pentru Guvernul Republicii Moldova în implementarea Strategiei Naționale de Dezvoltare Regională a Moldovei 2016-2020 în domeniul politicii urbane și de dezvoltare urbană” (2017 – 2019), implementat de Ministerul Investițiilor și Dezvoltării Economice a Poloniei, Ministerul Agriculturii, Dezvoltării Regionale și Mediului al Republicii Moldova și Solidarity Fund PL în Moldova. Proiectul este cofinanțat în cadrul programului polonez de cooperare pentru dezvoltare al Ministerului Afacerilor Externe al Republicii Polone - Polish aid.



Guvernul Republicii Moldova
Ministerul Agriculturii,
Dezvoltării Regionale și
Mediului



MINISTERSTWO
INWESTYCJI
I ROZWOJU



Solidarity Fund PL
in Moldova



Polish aid

Zona de Revitalizare Școala de Arte	8 ha	18 128(întreg orașul va beneficia de serviciile Școlii de Arte)
-------------------------------------	------	---

Analiza Aprofundată a zonei de revitalizare „Școala de Arte”

Școala de Arte din or. Ialoveni activează de 30 ani, din 2012 având sediul în clădirea edificată în anul 1960. Edificiul nu a fost renovat în toți acești ani.

Pentru o evaluare mai aprofundată Zona de revitalizare a fost examinată pe domenii separate precum:

Tehnic și de infrastructură:

Școala de Arte din or. Ialoveni activează de 30 ani, din 2012 având sediul în clădirea edificată în anul 1960. Edificiul nu a fost renovat în toți acești ani.

Întreaga clădire nu corespunde normelor tehnice de exploatare. Ținând cont de faptul că bugetul școlii nu acoperă cheltuielile pentru reabilitarea clădirii și spațiilor de studiu, instituția este în incapacitatea de a satisface solicitările de înmatriculare a elevilor din diverse grupuri sociale.

În sectorul menționat, pînă în anul 2012 și-a desfășurat activitatea Școala-internat pentru copii cu deficiențe locomotorii din Ialoveni, care a fost închisă printr-o Hotărîrea de Guvern. Ulterior, la insistența Primăriei orașului Ialoveni, clădirea căminului Școlii speciale a fost transmisă în proprietate Primăriei. Din acel moment au fost efectuate intervenții doar pentru reamenajarea spațiilor interioare conform necesităților.

Clădirea Școlii, se află într-o stare deplorabilă și este prezentată în atenția DVS. Pentru a fi implicată în procesul de revitalizare urbană.

De-asemenea, instituția necesită amenajarea corespunzătoare a curții școlii, dotarea cu bănci și spațiu pentru recreere, precum și asigurarea accesului în siguranță către instituție prin pavarea trotuarului și luminatului public stradal de calitate.

Social:

Acest document a fost elaborat în cadrul proiectului nr. 309/2017/M3 „Suport pentru Guvernul Republicii Moldova în implementarea Strategiei Naționale de Dezvoltare Regională a Moldovei 2016-2020 în domeniul politicii urbane și de dezvoltare urbană” (2017 – 2019), implementat de Ministerul Investițiilor și Dezvoltării Economice a Poloniei, Ministerul Agriculturii, Dezvoltării Regionale și Mediului al Republicii Moldova și Solidarity Fund PL în Moldova. Proiectul este cofinanțat în cadrul programului polonez de cooperare pentru dezvoltare al Ministerului Afacerilor Externe al Republicii Polone - Polish aid.



Guvernul Republicii Moldova
Ministerul Agriculturii,
Dezvoltării Regionale și
Mediului



MINISTERSTWO
INWESTYCJI
I ROZWOJU



Instituția este amplasată în zona veche degradată a orașului, care se identifică printr-o serie de particularități: nivel înalt de sărăcie, familii social-vulnerabile, lipsa spiritului și participării civice

Școala de arte la moment ocupă în activități extracuriculare circa 300 de copii, 70 dintre care sunt din 12 localități ale raionului Ialoveni, iar o treime din copiii încadrați sunt din familii social vulnerabile. În această clădire a fost repartizat și spațiu pentru Asociația Veteranilor și pensionarilor, care se întrunesc în activități într-un spațiu restrâns care a putut fi pus la dispoziție.

Mediu:

- Lipsa spațiilor verzi amenajate.
- **Protecția mediului prin reducerea necesarului de energie ca urmare a implementării unor acțiuni de îmbunătățire a eficienței energetice cu impact pozitiv asupra reducerii nivelului emisiilor de gaze cu efect de seră;**

Economic:

O mare parte a banilor predestinați Școlii de arte și bibliotecii sunt cheltuiți pentru achitarea facturii pentru agentul termic. Nimic nu mai rămâne pentru investire în instrumente, inventar, crearea comodităților și condițiilor pentru elevi.

Implementarea proiectului în cauză va asigura în primul rând confortul termic al elevilor și personalului pe timpul rece al anului, va crea posibilitatea de lărgire a spațiului încălzit în care se vor putea petrece noi activități, va genera economii esențiale care vor fi direcționate pentru îmbunătățirea condițiilor.

Analiza aprofundată a zonei de revitalizare „Parcul Bozu”

Pentru o evaluare mai aprofundată Zona de revitalizare a fost examinată pe domenii separate precum:

Mediu:

Unitatea de analiză Bozu dispune de resurse de mediu, însă acestea nu sunt puse în valoare, confruntându-se cu următoarele probleme:

- **Spații verzi și de recreere aflate într-o stare deplorabilă, aproape inexistente;**

Acest document a fost elaborat în cadrul proiectului nr. 309/2017/M3 „Suport pentru Guvernul Republicii Moldova în implementarea Strategiei Naționale de Dezvoltare Regională a Moldovei 2016-2020 în domeniul politicii urbane și de dezvoltare urbană” (2017 – 2019), implementat de Ministerul Investițiilor și Dezvoltării Economice a Poloniei, Ministerul Agriculturii, Dezvoltării Regionale și Mediului al Republicii Moldova și Solidarity Fund PL în Moldova. Proiectul este cofinanțat în cadrul programului polonez de cooperare pentru dezvoltare al Ministerului Afacerilor Externe al Republicii Polone - Polish aid.



Guvernul Republicii Moldova
Ministerul Agriculturii,
Dezvoltării Regionale și
Mediului



MINISTERSTWO
INWESTYCJI
I ROZWOJU



- **Râu murdar și neamenajat;**
- **Biodiversitate animală și vegetală redusă.**

Social:

Ținând cont că este sector rezidențial, marea majoritate a populației pleacă la serviciu în alte sectoare ale orașului sau în municipiul Chișinău. Datorită efectului migrației masive a populației peste hotarele țării, în zona degradată există multe persoane cu vîrstă înaintată, care aflate la pensie, nu necesită locuri de muncă, ci solicită zone de odihnă adaptate necesităților lor. Mai mult:

- **În zonă există persoane cu necesități speciale însă lipsesc comodități adaptate necesităților acestora.**
- **Localnicii interacționează între ei, iar lipsa comunicării cultivă sentimente de singurătate, anxietate, ce au efecte nocive asupra societății.**
- **Sectorul nu dispune de un spațiu în care localnicii să poată organiza evenimente culturale.**

Economic:

Menționând criteriile enunțate în descrierea situației sociale, acestea sunt completate de:

- **Activitatea economică este una foarte slabă, dar care nu are un impact negativ asupra localnicilor, deoarece transportul public de pasageri asigură libera deplasare a locuitorilor în orice sector al orașului cât și a municipiului, indiferent unde este locul de muncă al acestuia.**
- **Este zonă rezidențială, din comerț persistând doar câteva puncte de vânzări cu amănuntul sau produse alimentare, dar acest fapt nu creează incomodități, deoarece cel mai mare market de produse casnice și alimentare este amplasat la distanța de circa 500 metri.**

Tehnic:

Zona de revitalizare Bozu se prezintă cu o infrastructură degradată. Nu dispune de blocuri și construcții supraetajate, nu sunt amplasate instituții publice, lipsesc zone pietonale, nu este

Acest document a fost elaborat în cadrul proiectului nr. 309/2017/M3 „Suport pentru Guvernul Republicii Moldova în implementarea Strategiei Naționale de Dezvoltare Regională a Moldovei 2016-2020 în domeniul politicii urbane și de dezvoltare urbană” (2017 – 2019), implementat de Ministerul Investițiilor și Dezvoltării Economice a Poloniei, Ministerul Agriculturii, Dezvoltării Regionale și Mediului al Republicii Moldova și Solidarity Fund PL în Moldova. Proiectul este cofinanțat în cadrul programului polonez de cooperare pentru dezvoltare al Ministerului Afacerilor Externe al Republicii Polone - Polish aid.



Guvernul Republicii Moldova
Ministerul Agriculturii,
Dezvoltării Regionale și
Mediului



MINISTERSTWO
INWESTYCJI
I ROZWOJU



Solidarity Fund PL
in Moldova



Polish aid

asigurat cu infrastructura drumurilor de încercuire, iar acest fapt permite circulația transportului doar pe o singură ramură.

Resurse identificate și Potențial descoperit:

- ✓ Spațiu public degradat care poate fi revitalizat
- ✓ Surse de apă continue care pot fi utilizate în formarea unui lac de acumulare
- ✓ Existența tradițiilor vechi de Hramul localității și Hora satului
- ✓ Interes sporit din partea cetățenilor pentru a dezvolta zona respectivă întru organizarea evenimentelor culturale locale și regionale.

Amenajarea zonei propuse pentru revitalizare se preconizează a fi efectuată prin crearea de zone distincte care să satisfacă în ansamblu larg de necesități, specifice atât categoriilor de vârstă dar și diferitelor preocupări ale vizitatorilor. Prin implementarea prezentului Program de revitalizare se propune readucerea sectorului în starea care ar permite utilizarea acestuia conform destinației inițiale, adică ar permite petrecerea evenimentelor culturale, de sociere și comunicare a localnicilor între ei, de cultivare a tradițiilor vechi, seculare în sufletele tinerilor.

Se propune amenajarea sectorului în zonă de odihnă pasivă, sector pentru mișcare, sector pentru copii, sector naturalistic. Se urmărește stimularea petrecerii activităților culturale cât și acțiunilor ce ar asigura petrecerea a cât mai mult timp în aer liber și promovarea mișcării și sportului în rândul tuturor categoriilor de cetățeni.

Acest document a fost elaborat în cadrul proiectului nr. 309/2017/M3 „Suport pentru Guvernul Republicii Moldova în implementarea Strategiei Naționale de Dezvoltare Regională a Moldovei 2016-2020 în domeniul politicii urbane și de dezvoltare urbană” (2017 – 2019), implementat de Ministerul Investițiilor și Dezvoltării Economice a Poloniei, Ministerul Agriculturii, Dezvoltării Regionale și Mediului al Republicii Moldova și Solidarity Fund PL în Moldova. Proiectul este cofinanțat în cadrul programului polonez de cooperare pentru dezvoltare al Ministerului Afacerilor Externe al Republicii Polone - Polish aid.



Guvernul Republicii Moldova
Ministerul Agriculturii,
Dezvoltării Regionale și
Mediului



MINISTERSTWO
INWESTYCJI
I ROZWOJU



V. Viziunea programului

După implementarea programului, zona de revitalizare va deveni un spațiu atractiv atât pentru locuitorii zonei, cât și pentru locuitorii întregului oraș, fiind îmbunătățită posibilitatea petrecerii timpului liber și recreerii, cât și cunoașterii tradițiilor și culturii străbunilor noștri.

Datorită îmbunătățirii calității vieții în sector, tendința negativă de migrațiune și fluxului de locuitori va fi micșorată, iar acțiunile prevăzute în program vor contribui la reducerea excluziunii sociale, integrând grupurile sociale, în special persoanele vulnerabile.

Scopul Revitalizării

Scopul Strategic al Programului de revitalizare în orașul Ialoveni este:

Asigurarea sectorului vechi al orașului Ialoveni (Bozu) cu spațiu de agrement amenajat și adaptat necesităților localnicilor de toate vârstele, ce va facilita comunicarea, reabilitarea situației de mediu și creșterea calității vieții (condiții de calitate pentru interacțiune, incluziune socială, reabilitare culturală), precum și reanimarea Școlii de arte, fortificarea incluziunii sociale, asigurarea accesului la artă și cultură a persoanelor social vulnerabile și celor cu necesități speciale, asigurarea cu spații necesare a persoanelor de vîrsta a treia.

Următoarele obiective indică direcțiile activităților în care urmează a fi implementate proiecte de revitalizare:

Obiectivul specific 1 – Crearea condițiilor decente pentru copiii din oraș și din localitățile învecinate și a diverselor grupuri sociale la educația artistică, și asigurarea continuității activităților Școlii de Arte

Obiectivul specific 2 - Dezvoltarea activităților de implicare civică a locuitorilor din sector

Obiectivul specific 3 – Crearea unui spațiu prietenos, sigur și atractiv în zona de revitalizare

Obiectivul specific 4 – Îmbunătățirea factorilor de mediu, creșterea confortului și calității vieții în sector

VI. Portofoliu de proiecte

Acest document a fost elaborat în cadrul proiectului nr. 309/2017/M3 „Suport pentru Guvernul Republicii Moldova în implementarea Strategiei Naționale de Dezvoltare Regională a Moldovei 2016-2020 în domeniul politicii urbane și de dezvoltare urbană” (2017 – 2019), implementat de Ministerul Investițiilor și Dezvoltării Economice a Poloniei, Ministerul Agriculturii, Dezvoltării Regionale și Mediului al Republicii Moldova și Solidarity Fund PL în Moldova. Proiectul este cofinanțat în cadrul programului polonez de cooperare pentru dezvoltare al Ministerului Afacerilor Externe al Republicii Polone - Polish aid.



Guvernul Republicii Moldova
Ministerul Agriculturii,
Dezvoltării Regionale și
Mediului



MINISTERSTWO
INWESTYCJI
I ROZWOJU



Solidarity Fund PL
in Moldova



Polish aid

Nr. Proiectului	1
Titlul Proiectului	Reanimarea Școlii de arte și bibliotecii orașenești, fortificarea incluziunii sociale, asigurarea accesului la artă și cultură a persoanelor social vulnerabile și celor cu necesități speciale
Scop și direcții	Reabilitarea sferei social-culturale în mediul urban - Modernizarea domeniului educației în zonele urbane defavorizate și implicarea tinerilor.
Localizarea	Linia de hotar dintre sectoarele Bozu și Centru
Instituția Responsabilă	Primăria Ialoveni
Grupurile țintă	<ul style="list-style-type: none"> - tinerii de vîrstă școlară atât din or. Ialoveni cât și din localitățile învecinate, interesați de artă - păturile social vulnerabile care nu pot să-și permită luxul de a avea un calculator și care pot avea acces la internet prin intermediul bibliotecii moderne NOVATECA - persoanele vârstnice, care în timpul liber pot vizita biblioteca orașenească aflată într-un regim termic confortabil atât pe timp de vară, când căldura din exterior nu poate pătrunde în interior, cât și pe timp de iarnă când căldura din interior este păstrată.
Descrierea Proiectului	<p>În cadrul proiectului este vizată zona veche degradată a orașului, care necesită de urgență reabilitare.</p> <p>Implementarea proiectului în cauză va asigura în primul rând confortul termic al elevilor și personalului pe timpul rece al anului. Va crea posibilitatea de a largi spațiului încălzit în care se vor desfășura activitățile culturale și economice esențiale care vor fi direcționate pentru îmbunătățirea condițiilor în procesul de implementare a proiectului sunt prevăzute următoarele activități:</p> <ul style="list-style-type: none"> - Crearea grupului de inițiativă responsabil de atragerea și mobilizarea voluntarilor; - Acțiuni de sensibilizare a populației și colectare de fonduri prin organizarea unui Concert cu implicarea profesorilor și elevilor Școlii de arte;

Acest document a fost elaborat în cadrul proiectului "Reabilitarea sferei social-culturale în mediul urban - Modernizarea domeniului educației în zonele urbane defavorizate și implicarea tinerilor" în cadrul Strategiei Naționale de Dezvoltare Urbană și de Dezvoltare Regională (2017 - 2020) și în cadrul Programului Polonez de Cooperare pentru Dezvoltare al Ministerului Afacerilor Externe al Republicii Polone - Polish aid.



Guvernul Republicii Moldova
Ministerul Agriculturii,
Dezvoltării Regionale și
Mediului

MINISTERSTWO
ROZWOJU

Solidarity Fund PL
in Moldova



Polish aid

	<ul style="list-style-type: none"> - Înoirea inventarului școlii de arte; - Reabilitarea edificiului Școlii de arte și a Bibliotecii orășenești prin termoizolarea fațadelor și schimbarea tâmplăriei clădirii. - Amenajarea spațiului aferent construcției pentru recreere și petrecerea evenimentelor în spațiu liber (scenă în aer liber, instalarea băncilor, amenajarea spațiului de recreere pentru elevi) - Iluminare publică de tip LED a sectorului menționat; - Înverzirea spațiului aferent prin plantarea arborilor și arbuștilor și pavarea drumurilor de acces la intrarea în instituție. - Promovarea Școlii de Arte din or. Ialoveni prin efectuarea unui turneu național, internațional și localitățile înfrățite; - Organizarea Zilei ușilor deschise “Arta este pentru toți” și “Biblioteca – o ușă spre numeroase vieți”, cu implicarea Ialovenenilor de diversa vîrste, din diverse grupuri sociale și necesități special
Cost estimativ	120 000 EURO
Sursa de finanțare	50% Primăria Ialoveni; 50 % Solidarity Fund
Rezultate estimate	<ul style="list-style-type: none"> - Crearea condițiilor decente pentru copiii din oraș și din localitățile învecinate și a diverselor grupuri sociale la educația artistică, și asigurarea continuității activităților Școlii de Arte; - Asigurarea dreptului la informație și liberului acces la servicii tradiționale cât și bazate pe tehnologii moderne; - Promovarea imaginii bibliotecii în comunitate, stimularea interesului pentru lectură și cunoaștere; - Asigurarea cu spațiu pentru activități și condiții decente a persoanelor de vîrsta a treia. - Reducerea ponderii costurilor pentru energie în costurile totale ale Școlii de arte și Bibliotecii orășenești; - Îmbunătățirea condițiilor ambientale în special în spațiile care trebuie să respecte unii parametri speciali (temperaturi interioare în conformitate cu destinația încăperilor, iluminat corespunzător în spații de lucru și stradal pentru siguranța traficului și a populației etc.). - Protecția mediului prin reducerea necesarului de

Acest document a fost elaborat în cadrul proiectului nr. 309/2017/M3 „Suport pentru Guvernul Republicii Moldova în implementarea Strategiei Naționale de Dezvoltare Regională a Moldovei 2016-2020 în domeniul politicii urbane și de dezvoltare urbană” (2017 – 2019), implementat de Ministerul Investițiilor și Dezvoltării Economice a Poloniei, Ministerul Agriculturii, Dezvoltării Regionale și Mediului al Republicii Moldova și Solidarity Fund PL în Moldova. Proiectul este cofinanțat în cadrul programului polonez de cooperare pentru dezvoltare al Ministerului Afacerilor Externe al Republicii Polone - Polish aid.



	<p>energie ca urmare a implementării unor acțiuni de îmbunătățire a eficienței energetice cu impact pozitiv asupra reducerii nivelului emisiilor de gaze cu efect de seră;</p> <ul style="list-style-type: none"> - Asigurarea cu spații gratuite pentru activități a persoanelor de vîrsta a treia. - Revitalizarea sectorului aflat momentan în delăsare, fapt ce va asigura ulterior utilizarea mai eficientă a clădirii Școlii de arte și bibliotecii orășenești, cât și a terenului aferent, cu asigurarea veniturilor din economii pentru dezvoltarea armonioasă a Școlii de arte și Bibliotecii orășenești. - Sporirea capacității de antrenare în activități extracuriculare a tinerilor din familii social vulnerabile și defavorizate cu până la 20 % din potențialul instituției. - Înmatricularea elevilor din familii social vulnerabile, cu scutirea plății pentru studii. Un rezultat major scontat este eficientizarea energetică, care are ca scop reducerea costurilor pentru termoficarea edificiului care la moment constituie cca 300 mii MDL, condiții optime pentru desfășurarea orelor de artă și cu un randament sporit. - Amenajarea corespunzătoare a curții școlii, dotarea cu bănci și spațiu pentru recreere, precum și asigurarea accesului în siguranță către instituție prin pavarea trotuarului și iluminatului public stradal de calitate. - Construirea și amenajarea unei scene în curtea școlii pentru desfășurarea măsurilor artistice de ordin intern cât și posibila găzduire a unor evenimente la scară mică în aer liber.
<p>Metode de evaluare(măsurare) a efectelor proiectului de revitalizare</p>	<ul style="list-style-type: none"> - Monitorizarea continuă a implementării pusă în responsabilitatea persoanelor implicate în proiect - Metoda Comparativă

Acest document a fost elaborat în cadrul proiectului nr. 309/2017/M3 „Suport pentru Guvernul Republicii Moldova în implementarea Strategiei Naționale de Dezvoltare Regională a Moldovei 2016-2020 în domeniul politicii urbane și de dezvoltare urbană” (2017 – 2019), implementat de Ministerul Investițiilor și Dezvoltării Economice a Poloniei, Ministerul Agriculturii, Dezvoltării Regionale și Mediului al Republicii Moldova și Solidarity Fund PL în Moldova. Proiectul este cofinanțat în cadrul programului polonez de cooperare pentru dezvoltare al Ministerului Afacerilor Externe al Republicii Polone - Polish aid.



Guvernul Republicii Moldova
Ministerul Agriculturii,
Dezvoltării Regionale și
Mediului



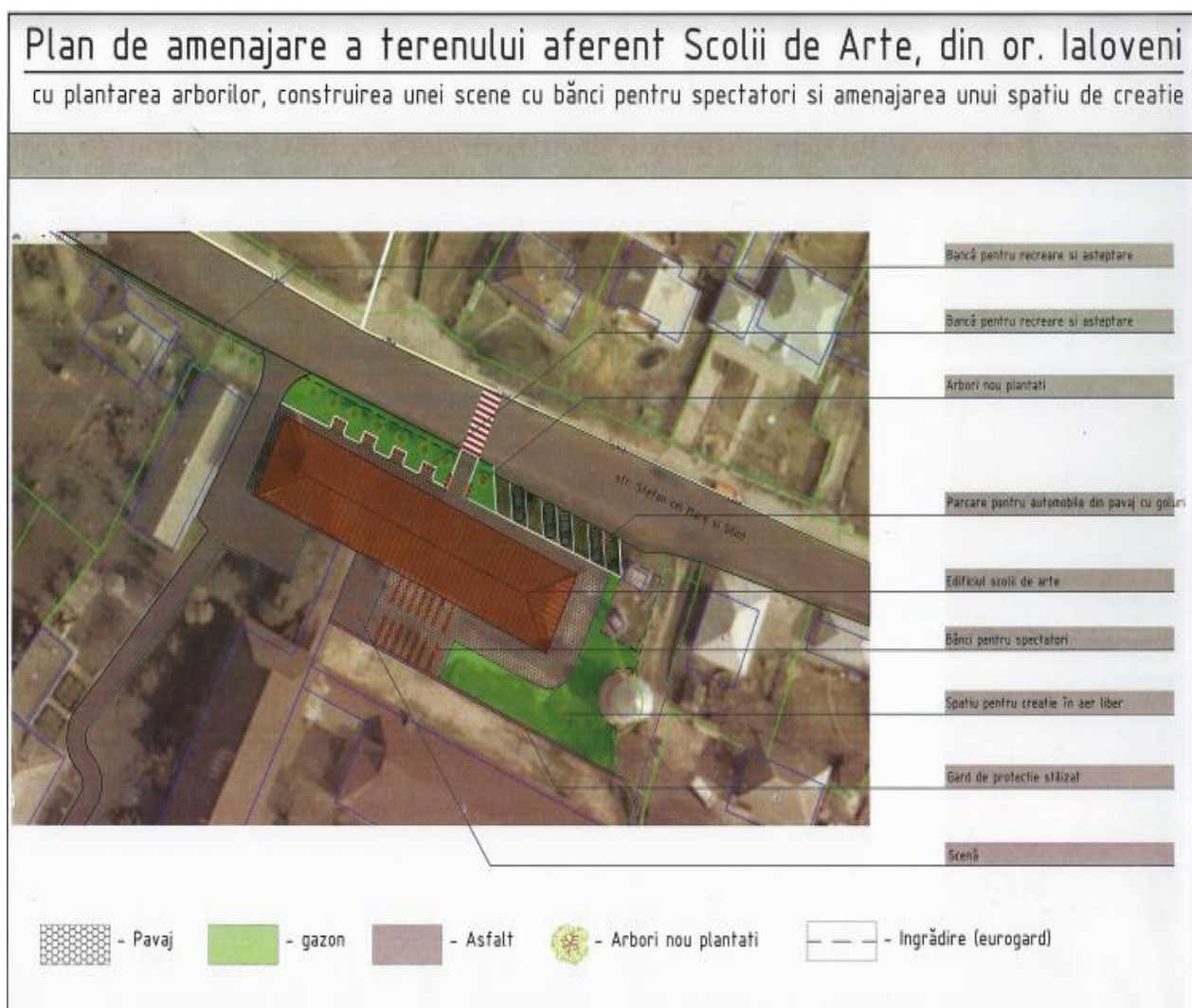
MINISTERSTWO
INWESTYCJI
I ROZWOJU



Solidarity Fund PL
in Moldova



Polish aid



Acest document a fost elaborat în cadrul proiectului nr. 309/2017/M3 „Suport pentru Guvernul Republicii Moldova în implementarea Strategiei Naționale de Dezvoltare Regională a Moldovei 2016-2020 în domeniul politicii urbane și de dezvoltare urbană” (2017 – 2019), implementat de Ministerul Investițiilor și Dezvoltării Economice a Poloniei, Ministerul Agriculturii, Dezvoltării Regionale și Mediului al Republicii Moldova și Solidarity Fund PL în Moldova. Proiectul este cofinanțat în cadrul programului polonez de cooperare pentru dezvoltare al Ministerului Afacerilor Externe al Republicii Polone - Polish aid.



Guvernul Republicii Moldova
Ministerul Agriculturii,
Dezvoltării Regionale și
Mediului



MINISTERSTWO
INWESTYCJI
I ROZWOJU


Solidarity Fund PL
in Moldova


Polish aid



Acest document a fost elaborat în cadrul proiectului nr. 309/2017/M3 „Suport pentru Guvernul Republicii Moldova în implementarea Strategiei Naționale de Dezvoltare Regională a Moldovei 2016-2020 în domeniul politicii urbane și de dezvoltare urbană” (2017 – 2019), implementat de Ministerul Investițiilor și Dezvoltării Economice a Poloniei, Ministerul Agriculturii, Dezvoltării Regionale și Mediului al Republicii Moldova și Solidarity Fund PL în Moldova. Proiectul este cofinanțat în cadrul programului polonez de cooperare pentru dezvoltare al Ministerului Afacerilor Externe al Republicii Polone - Polish aid.



Guvernul Republicii Moldova
Ministerul Agriculturii,
Dezvoltării Regionale și
Mediului



MINISTERSTWO
INWESTYCJI
I ROZWOJU


Solidarity Fund PL
in Moldova


Polish aid

Nr. Proiectului	2
Titlul Proiectului	Reabilitarea spațiului pitoresc prin redarea destinației culturale pierdute în timp
Scop și direcții	- Desecarea suprafeței de teren echivalente cu 1,5 ha cu organizarea evacuării permanente a apelor de suprafață pentru petrecerea evenimentelor social culturale
Localizarea	Linia de hotar dintre sectoarele Bozu și Huțuleuca (unitatea de analiză Bozu)
Instituția Responsabilă	Primăria Ialoveni, responsabilul societății civile din sector
Grupurile țintă	Beneficiarii direcți: Locuitorii sectorului, indiferent de vârstă, punându-se accent pe implicarea tinerilor, fără nici o discriminare, indiferent de rasă, sex, limbă, religie, de originea etnică sau socială, de situația lor materială, în activități sportive și de combatere a viciilor în rândurile tinerilor.
Descrierea Proiectului	Se propune amenajarea surselor de apă sub o formă bine definită, curățirea izvoarelor și înlăturarea surselor de poluare ale acestora. Amenajarea unei suprafețe plane amenajată cu panouri din lemn naturale, pentru efectuarea târgurilor, expozițiilor, concertelor în aer liber etc. Amenajarea unei zone de recreere, cu amplasarea fânsoarelor și zonei de grătar. Tot aici este planificat a fi edificat un stadion multifuncțional cu acoperire naturală, ce va permite practicarea mai multor

Acest document a fost elaborat în cadrul proiectului nr. 309/2017/M3 „Suport pentru Guvernul Republicii Moldova în implementarea Strategiei Naționale de Dezvoltare Regională a Moldovei 2016-2020 și Alinierea Politicii urbane și de dezvoltare urbană” (2017 – 2019) implementat de Ministerul Investițiilor și Dezvoltării Economice a Poloniei, Ministerul Agriculturii, Dezvoltării Regionale și Mediului al Republicii Moldova și Solidarity Fund PL în Moldova. Proiectul este cofinanțat în cadrul programului polonez de cooperare pentru Dezvoltare al Ministerului Afacerilor Externe al Republicii Polone - Polish aid.



	tipuri de sport.
Cost estimativ	80000 EURO
Sursa de finanțare	35% Primăria Ialoveni; 65 % Solidarity Fund
Rezultate estimate	<ul style="list-style-type: none"> - Obținerea unei suprafețe plate de 1,5 ha amenajate cu spații verzi și petrecerea evenimentelor social culturale - Teren cu suprafață acvatică amenajată cu teritorii interconectate între ele prin podețe. - Stadion multifuncțional pentru încadrarea tinerilor în activități sportive; - Lume implicată în activități culturale de nivel local și regional.
Metode de evaluare(măsurare) a efectelor proiectului de revitalizare	<ul style="list-style-type: none"> - Monitorizare prin angajarea unui responsabil tehnic pentru implementarea proiectului - Raportarea grupului format din membri activi din sector

Acest document a fost elaborat în cadrul proiectului nr. 309/2017/M3 „Suport pentru Guvernul Republicii Moldova în implementarea Strategiei Naționale de Dezvoltare Regională a Moldovei 2016-2020 în domeniul politicii urbane și de dezvoltare urbană” (2017 – 2019), implementat de Ministerul Investițiilor și Dezvoltării Economice a Poloniei, Ministerul Agriculturii, Dezvoltării Regionale și Mediului al Republicii Moldova și Solidarity Fund PL în Moldova. Proiectul este cofinanțat în cadrul programului polonez de cooperare pentru dezvoltare al Ministerului Afacerilor Externe al Republicii Polone - Polish aid.



Guvernul Republicii Moldova
Ministerul Agriculturii,
Dezvoltării Regionale și
Mediului



MINISTERSTWO
INWESTYCJI
I ROZWOJU



Nr. Proiectului	3
Titlul Proiectului	Spațiu public de interacțiune și recreere
Scop și direcții	<ul style="list-style-type: none"> - Crearea unui spațiu public ce va permite efectuarea activităților sociale într-un mediu sănătos, acoperit cu un peisaj pitoresc - Punerea în valoare a resurselor naturale și a celor create artificial în zonă - Creșterea calității vieții atât a cetățenilor din sector cât și a întregului oraș
Localizarea	Sectorul Huțuleuca, str. Vasile Alecsandri în intersecție cu str. Gagarin
Instituția Responsabilă	Primăria Ialoveni
Grupurile țintă	Beneficiarii direcți: Locuitorii Zonei
Descrierea Proiectului	<ul style="list-style-type: none"> - Elaborarea proiectului tehnic în colaborare cu cetățenii - Amenajarea teritoriului - Utilarea cu mobilier urban constituit din bănci, coșuri de gunoi, panouri de expunere etc. - Realizarea unor spații verzi acoperite de covoare florale multicolore - Eveniment de inaugurare a zonei
Cost estimative	60 000 EURO

Acest document a fost elaborat în cadrul proiectului nr. 309/2017/M3 „Suport pentru Guvernul Republicii Moldova în implementarea Strategiei Naționale de Dezvoltare Regională a Moldovei 2016-2020 în domeniul politicii urbane și de dezvoltare urbană” (2017 – 2019), implementat de Ministerul Investițiilor și Dezvoltării Economice a Poloniei, Ministerul Agriculturii, Dezvoltării Regionale și Mediului al Republicii Moldova și Solidarity Fund PL în Moldova. Proiectul este cofinanțat în cadrul programului polonez de cooperare pentru dezvoltare al Ministerului Afacerilor Externe al Republicii Polone - Polish aid.



Guvernul Republicii Moldova
Ministerul Agriculturii,
Dezvoltării Regionale și
Mediului



MINISTERSTWO
INWESTYCJI
I ROZWOJU



Sursa de finanțare	20% Primăria Ialoveni; 80 % Solidarity Fund
Rezultate estimate	<ul style="list-style-type: none"> - reabilitarea suprafeței verzi - spațiu amenajat cu zonă de recreere - persoane care beneficiază de infrastructura urbană reabilitată și modernizată - condiții de interacțiune - Piață și târg de flori sezoniere
Metode de evaluare(măsurare) a efectelor proiectului de revitalizare	<ul style="list-style-type: none"> - Monitorizarea continuă a implementării pusă în responsabilitatea persoanelor civile implicate în proiect - Metoda Comparativă

Nr. Proiectului	4
Titlul Proiectului	Cultură și Creativitate
Scop și direcții	<ul style="list-style-type: none"> - Amenajarea spațiului pentru organizarea festivalurilor de interes local și regional - Punerea în valoare a potențialului cultural local - Divertismentul petrecerii timpului liber - Stimularea participanților de a genera idei creative

Acest document a fost elaborat în cadrul proiectului nr. 309/2017/M3 „Suport pentru Guvernul Republicii Moldova în implementarea Strategiei Naționale de Dezvoltare Regională a Moldovei 2016-2020 în domeniul politicii urbane și de dezvoltare urbană” (2017 – 2019), implementat de Ministerul Investițiilor și Dezvoltării Economice a Poloniei, Ministerul Agriculturii, Dezvoltării Regionale și Mediului al Republicii Moldova și Solidarity Fund PL în Moldova. Proiectul este cofinanțat în cadrul programului polonez de cooperare pentru dezvoltare al Ministerului Afacerilor Externe al Republicii Polone - Polish aid.



Guvernul Republicii Moldova
Ministerul Agriculturii,
Dezvoltării Regionale și
Mediului



MINISTERSTWO
INWESTYCJI
I ROZWOJU



Localizarea	Sectorul Huțuleuca, str. Vasile Alecsandri intersecție cu str. Gagarin
Instituția Responsabilă	Primăria Ialoveni, colectivele folclorice din localitate, ONG-uri de specialitate,
Grupurile țintă	Beneficiarii direcți: Locuitorii orașului și localităților învecinate
Descrierea Proiectului	<ul style="list-style-type: none"> - Implementarea în colaborare cu cetățenii - Amenajarea specifică a teritoriului - Eveniment de inaugurare a zonei - Organizarea Festivalurilor și Evenimentelor cu diferite tematici
Cost estimative	45 000 EURO
Sursa de finanțare	50% Primăria Ialoveni; 50 % Solidarity Fund
Rezultate estimate	<ul style="list-style-type: none"> - spațiu amenajat cu scenă și condiții adecvate - colective locale implicate - condiții de interacțiune favorabile create - festivaluri, concerte, evenimente culturale efectuate - promovarea Culturii
Metode de evaluare(măsurare) a efectelor proiectului de	<ul style="list-style-type: none"> - Monitorizarea continuă a implementării pusă în responsabilitatea persoanelor civile implicate în proiect

Acest document a fost elaborat în cadrul proiectului nr. 309/2017/M3 „Suport pentru Guvernul Republicii Moldova în implementarea Strategiei Naționale de Dezvoltare Regională a Moldovei 2016-2020 în domeniul politicii urbane și de dezvoltare urbană” (2017 – 2019), implementat de Ministerul Investițiilor și Dezvoltării Economice a Poloniei, Ministerul Agriculturii, Dezvoltării Regionale și Mediului al Republicii Moldova și Solidarity Fund PL în Moldova. Proiectul este cofinanțat în cadrul programului polonez de cooperare pentru dezvoltare al Ministerului Afacerilor Externe al Republicii Polone - Polish aid.



revitalizare	- Metoda Comparativă
--------------	----------------------

Nr. Proiectului	5
Titlul Proiectului	Tobogane pentru toți
Scop și direcții	<ul style="list-style-type: none"> - Crearea unui parc de distracții pentru copii - Amenajarea unui teren de joacă va contribui la confortul psihologic al familiilor tinere. - Proiectul oferă copiilor posibilitatea diversificării activităților. - Dezvoltarea abilităților fizice a copiilor
Localizarea	Sectorul Huțuleuca, str. Vasile Alecsandri intersecție cu str. Gagarin
Instituția Responsabilă	Primăria Ialoveni
Grupurile țintă	Beneficiarii direcți: Locuitorii Zonei
Descrierea Proiectului	<ul style="list-style-type: none"> - Elaborarea proiectului tehnic în colaborare cu cetățenii - Amenajarea teritoriului - utilizarea cu mobilier urban constituit din bănci, coșuri de gunoi, tobogane, nisipiere etc. - Eveniment de inaugurare a zonei cu cadouri

Acest document a fost elaborat în cadrul proiectului nr. 309/2017/M3 „Suport pentru Guvernul Republicii Moldova în implementarea Strategiei Naționale de Dezvoltare Regională a Moldovei 2016-2020 în domeniul politicii urbane și de dezvoltare urbană” (2017 – 2019), implementat de Ministerul Investițiilor și Dezvoltării Economice a Poloniei, Ministerul Agriculturii, Dezvoltării Regionale și Mediului al Republicii Moldova și Solidarity Fund PL în Moldova. Proiectul este cofinanțat în cadrul programului polonez de cooperare pentru dezvoltare al Ministerului Afacerilor Externe al Republicii Polone - Polish aid.



	pentru copii
Cost estimative	60 000 EURO
Sursa de finanțare	20% Primăria Ialoveni; 80 % Solidarity Fund
Rezultate estimate	<ul style="list-style-type: none"> - Condiții de petrecere a timpului liber îmbunătățite - Teren de joacă care oferă siguranță copiilor, dar și părinților acestora, deoarece acest teritoriu va fi îngrădit, destinat anume copiilor. - Spațiu amenajat - Diversificarea activităților copiilor
Metode de evaluare(măsurare) a efectelor proiectului de revitalizare	<ul style="list-style-type: none"> - Monitorizarea continuă a implementării pusă în responsabilitatea persoanelor civile implicate în proiect - Metoda Comparativă

Nr. Proiectului	6
Titlul Proiectului	Literatură sub acoperiș verde
Scop și direcții	<ul style="list-style-type: none"> - Posibilitatea diversificării activităților

Acest document a fost elaborat în cadrul proiectului nr. 309/2017/M3 „Suport pentru Guvernul Republicii Moldova în implementarea Strategiei Naționale de Dezvoltare Regională a Moldovei 2016-2020 în domeniul politicii urbane și de dezvoltare urbană” (2017 – 2019), implementat de Ministerul Investițiilor și Dezvoltării Economice a Poloniei, Ministerul Agriculturii, Dezvoltării Regionale și Mediului al Republicii Moldova și Solidarity Fund PL în Moldova. Proiectul este cofinanțat în cadrul programului polonez de cooperare pentru dezvoltare al Ministerului Afacerilor Externe al Republicii Polone - Polish aid.



Guvernul Republicii Moldova
Ministerul Agriculturii,
Dezvoltării Regionale și
Mediului



MINISTERSTWO
INWESTYCJI
I ROZWOJU



	<ul style="list-style-type: none"> - Stimularea lecturii în rândul localnicilor - Dezvoltarea interesului pentru Cunoaștere
Localizarea	Sectorul Huțuleuca, str. Vasile Alecsandri intersecție cu str. Gagarin
Instituția Responsabilă	Primăria Ialoveni
Grupurile țintă	Beneficiarii direcți: Locuitorii Zonei
Descrierea Proiectului	<ul style="list-style-type: none"> - Amenajarea unor căsuțe de lemn cu rafturi - Amenajarea unui spațiu de lectură în aer liber - Elaborarea proiectului tehnic în colaborare cu cetățenii - Amplasarea cărților în diferite limbi și de diferite genuri - Organizarea concursului “Premii Literare”, care va stimula tinerii să scrie - Utilarea cu mobilier urban constituit din bănci, coșuri de gunoi etc. - Eveniment de inaugurare a zonei
Cost estimative	
Sursa de finanțare	20% Primăria Ialoveni; 80 % Solidarity Fund
Rezultate estimate	<ul style="list-style-type: none"> - Condiții de petrecere a timpului liber îmbunătățite

Acest document a fost elaborat în cadrul proiectului nr. 309/2017/M3 „Suport pentru Guvernul Republicii Moldova în implementarea Strategiei Naționale de Dezvoltare Regională a Moldovei 2016-2020 în domeniul politicii urbane și de dezvoltare urbană” (2017 – 2019), implementat de Ministerul Investițiilor și Dezvoltării Economice a Poloniei, Ministerul Agriculturii, Dezvoltării Regionale și Mediului al Republicii Moldova și Solidarity Fund PL în Moldova. Proiectul este cofinanțat în cadrul programului polonez de cooperare pentru dezvoltare al Ministerului Afacerilor Externe al Republicii Polone - Polish aid.



	<ul style="list-style-type: none"> - Spațiu amenajat - Diversificarea activităților
Metode de evaluare(măsurare) a efectelor proiectului de revitalizare	<ul style="list-style-type: none"> - Monitorizarea continuă a implementării pusă în responsabilitatea persoanelor civile implicate în proiect - Metoda Comparativă

VII. Implementarea, monitorizarea și evaluarea Programului

Succesul realizării Programului de revitalizare depinde, în mare măsură, de participarea tuturor locuitorilor la procesul de implementare și monitorizare a acesteia, de prezența unei coalizări a eforturilor unui parteneriat între societatea civilă și APL. În procesul realizării Programului vor fi implicați mai mulți actori, fiecare contribuind la implementarea acțiunilor planificate. Aceștia sunt :

1. Administrația publică locală (Consiliul Local, Primarul)
2. Locuitorii orașului
3. Societatea civilă (ONG-urile, asociațiile profesionale)
4. Agenții economici
5. Structuri externe (Partenerii de dezvoltare, donatorii).

Implementarea Programului de revitalizare poate fi divizat convențional în 3 etape:

Aprobarea Programului. Programul de revitalizare urmează a fi prezentat spre consultare locuitorilor la Audierea Publică. După analiza propunerilor și recomandărilor înaintate în timpul și după Audierea publică, Programul urmează a fi ajustat și urmează a fi înaintat Consiliului orașenesc Ialoveni spre adoptare. În perioada următoare, Primăria va coordona elaborarea planurilor de activități anuale privind realizarea Programului pentru anii 2019-2021.

Implementarea Programului se va efectua prin realizarea activităților, proiectelor. Pentru realizarea unui parteneriat durabil între Primărie, Consiliul local și cetățeni, vor fi instituite

Acest document a fost elaborat în cadrul proiectului nr. 309/2017/M3 „Suport pentru Guvernul Republicii Moldova în implementarea Strategiei Naționale de Dezvoltare Regională a Moldovei 2016-2020 în domeniul politicii urbane și de dezvoltare urbană” (2017 – 2019), implementat de Ministerul Investițiilor și Dezvoltării Economice a Poloniei, Ministerul Agriculturii, Dezvoltării Regionale și Mediului al Republicii Moldova și Solidarity Fund PL în Moldova. Proiectul este cofinanțat în cadrul programului polonez de cooperare pentru dezvoltare al Ministerului Afacerilor Externe al Republicii Polone - Polish aid.



Grupuri de Lucru responsabile de pregătirea proiectelor, administrarea și monitorizarea permanentă a mersului implementării proiectelor, supravegherea lucrărilor și plăților pentru lucrările îndeplinite.

Pentru fiecare acțiune, proiect, vor fi stabilite obiective, planul activităților necesare, perioada de desfășurare (durata), resurse necesare, responsabili și partenerii, care vor realiza proiectul. De asemenea, vor fi identificate și asigurate sursele de finanțare a proiectelor propuse spre implementare.

Monitorizarea Programului. În perioada de implementare, responsabilii de realizarea Programului vor raporta îndeplinirea acțiunilor, implementarea proiectelor și etapele la care acestea se află. Monitorizarea proiectelor, acțiunilor se va efectua prin intermediul indicatorilor de performanță. În cazul în care se vor identifica devieri de la Program se vor iniția măsuri de corectare sau ajustare a acestui program, modificările fiind supuse obligatoriu consultărilor publice și aprobării de Consiliul local.

Procesul de monitorizare:

- evaluarea atingerii obiectivelor strategice prin intermediul indicatorilor de progres
- raportarea rezultatelor evaluării.

Evaluarea implementării Programului de revitalizare se va efectua prin analiza indicatorilor de performanță. Pentru fiecare acțiune planificată se vor stabili anumiți indicatori de implementare. În baza informațiilor furnizate de la responsabilii de implementare, beneficiari sau instituții specializate se vor stabili nivelul și gradul de implementare a acțiunilor și atingere a obiectivelor fixate.

Raportarea implementării Programului se va efectua prin elaborarea și prezentarea de către responsabilii de implementare a rapoartelor trimestriale către Primărie privind realizarea Programului și a obiectivelor strategice. Anual, Primăria va prezenta Consiliului Local raportul de evaluare a implementării Programului de revitalizare a orașului Ialoveni pentru 2019-2021.

Tabelul nr. 4

Cadru financiar al programului de revitalizare 2019-2021

Acest document a fost elaborat în cadrul proiectului nr. 309/2017/M3 „Suport pentru Guvernul Republicii Moldova în implementarea Strategiei Naționale de Dezvoltare Regională a Moldovei 2016-2020 în domeniul politicii urbane și de dezvoltare urbană” (2017 – 2019), implementat de Ministerul Investițiilor și Dezvoltării Economice a Poloniei, Ministerul Agriculturii, Dezvoltării Regionale și Mediului al Republicii Moldova și Solidarity Fund PL în Moldova. Proiectul este cofinanțat în cadrul programului polonez de cooperare pentru dezvoltare al Ministerului Afacerilor Externe al Republicii Polone - Polish aid.



Guvernul Republicii Moldova
Ministerul Agriculturii,
Dezvoltării Regionale și
Mediului



MINISTERSTWO
INWESTYCJI
I ROZWOJU



Solidarity Fund PL
in Moldova



Polish aid

	Surse publice			Surse private	Suma
	Proprii (municipale)	Naționale	Externe (finanțarea străină)		
Proiecte de bază	1 000 000 lei	1 000 000 lei	1 000 000 lei	100 000	3 100 000
Proiecte complementare (estimate)	500 000 lei	-	1 000 000 lei	100 000	1 600 000
Suma	1500000	1 000 000	1 500 000	100 000	4 100 000

Acest document a fost elaborat în cadrul proiectului nr. 309/2017/M3 „Suport pentru Guvernul Republicii Moldova în implementarea Strategiei Naționale de Dezvoltare Regională a Moldovei 2016-2020 în domeniul politicii urbane și de dezvoltare urbană” (2017 – 2019), implementat de Ministerul Investițiilor și Dezvoltării Economice a Poloniei, Ministerul Agriculturii, Dezvoltării Regionale și Mediului al Republicii Moldova și Solidarity Fund PL în Moldova. Proiectul este cofinanțat în cadrul programului polonez de cooperare pentru dezvoltare al Ministerului Afacerilor Externe al Republicii Polone - Polish aid.



Guvernul Republicii Moldova
Ministerul Agriculturii,
Dezvoltării Regionale și
Mediului



MINISTERSTWO
INWESTYCJI
I ROZWOJU



Solidarity Fund PL
in Moldova



Polish aid

Primăria orașului Ialoveni

Programul de revitalizare urbană a orașului Ialoveni pentru anii 2019-2021 a fost elaborat în baza principiilor de participare, transparență și parteneriat. Programul a fost aprobat la ședința ordinară a Consiliului orășenesc Ialoveni din 26 februarie 2019 prin Decizia nr. 02/15.

Date de contact:

Persoana responsabilă de revitalizare urbană:

Corina Condrea

Telefon: +37369209567;

Fax: +37326822484.

Email: corinnacondrea@gmail.com

Primaria.ial@gmail.com

Persoana responsabilă de executarea deciziei Consiliului orășenesc Ialoveni:

Radu Chilaru

Telefon: +37379939993;

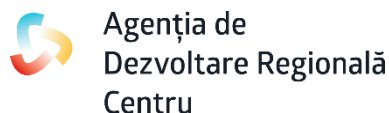
Telefon:: +37326822487;

Fax: +37326822484;

Email: Chilaruradu@yahoo.com

Primaria.ial@gmail.com

Echipa locală a orașului Ialoveni a fost sprijinită, în procesul de elaborare a programului, de experții consorțiului "Projekty Miejskie" din Polonia și specialiștii Agenției de Dezvoltare Regională Centru.



Acest document a fost elaborat în cadrul proiectului nr. 309/2017/M3 „Suport pentru Guvernul Republicii Moldova în implementarea Strategiei Naționale de Dezvoltare Regională a Moldovei 2016-2020 în domeniul politicii urbane și de dezvoltare urbană” (2017 – 2019), implementat de Ministerul Investițiilor și Dezvoltării Economice a Poloniei, Ministerul Agriculturii, Dezvoltării Regionale și Mediului al Republicii Moldova și Solidarity Fund PL în Moldova. Proiectul este cofinanțat în cadrul programului polonez de cooperare pentru dezvoltare al Ministerului Afacerilor Externe al Republicii Polone - Polish aid.

